




# Dell Latitude E5570

## Vlasnički priručnik

Regulativni model: P48F  
Regulativna vrsta: P48F001



# Napomene, oprezi i upozorenja

-  **NAPOMENA:** NAPOMENA ukazuje na važne informacije koje vam pomažu da koristite svoje računalo na bolji način.
-  **OPREZ: MJERA OPREZA** označava moguće oštećenje hardvera ili gubitak podataka i otkriva kako izbjeći te probleme.
-  **UPOZORENJE: UPOZORENJE** označava moguće oštećenje imovine, osobne ozljede ili smrt.

**Autorsko pravo © 2016 Dell Inc. Sva prava pridržana.** Ovaj proizvod zaštićen je američkim i međunarodnim zakonom o autorskom pravu i intelektualnom vlasništvu. Dell i logotip Dell u zaštitni znakovi tvrtke Dell Inc. u Sjedinjenim Američkim Državama i/ili drugim sudskim nadležnostima. Svi ostali znakovi i nazivi koji su navedeni ovdje mogu predstavljati zaštićene znakove odgovarajućih tvrtki.™

2016 - 05

Rev. A03

# Sadržaj

<b>1 Radovi na vašem računalu.....</b>	<b>6</b>
Sigurnosne upute.....	6
Prije radova na unutrašnjosti računala.....	7
Isključivanje računala.....	7
Nakon rada na unutrašnjosti računala.....	8
Funkcije tipki prečaca na tipkovnici.....	8
<b>2 Uklanjanje i instaliranje komponenti.....</b>	<b>10</b>
Preporučeni alati.....	10
Ugradnja kartice identiteta pretplatnika (eng. Subscriber Identity Module - SIM).....	10
Uklanjanje kartice identiteta pretplatnika (eng. Subscriber Identity Module, SIM).....	11
Uklanjanje poklopca kućišta.....	11
Ugradnja poklopca kućišta.....	11
Uklanjanje baterije.....	12
Ugradnja baterije.....	13
Uklanjanje sklopa tvrdog pogona.....	13
Uklanjanje tvrdog pogona iz nosača tvrdog pogona.....	14
Ugradnja tvrdog pogona u nosač tvrdog pogona.....	15
Ugradnja sklopa tvrdog pogona.....	15
Ugradnja opcionalne M.2 SSD.....	15
Uklanjanje opcionalnog M.2 unutarnjeg uređaja za spremanje (SSD).....	16
Ugradnja opcionalne PCIe SSD kartice.....	16
Uklanjanje opcionalne PCIe SSD kartice.....	16
Uklanjanje memorijskog modula.....	17
Ugradnja memorijskog modula.....	18
Uklanjanje WLAN kartice.....	18
Ugradnja WLAN kartice.....	18
Uklanjanje WWAN kartice.....	19
Ugradnja WWAN kartice.....	19
Uklanjanje priključka napajanja.....	20
Ugradnja priključka napajanja.....	20
Uklanjanje tipkovnice.....	20
Ugradnja tipkovnice.....	21
Uklanjanje sklopa zaslona.....	22
Ugradnja sklopa zaslona.....	24
Uklanjanje okvira zaslona.....	24
Ugradnja okvira zaslona.....	25
Uklanjanje ploče zaslona.....	25

Ugradnja ploče zaslona.....	26
Uklanjanje kamere.....	26
Ugradnja kamere.....	27
Uklanjanje okvira priključka.....	27
Ugradnja okvira priključka.....	29
Uklanjanje ploče opcionalnog čitača SmartCard kartice.....	29
Ugradnja ploče opcionalnog čitača SmartCard kartice.....	30
Uklanjanje opcionalne ploče čitača otisaka prstiju.....	30
Ugradnja opcionalne ploče čitača otisaka prstiju.....	31
Uklanjanje LED ploče.....	31
Ugradnja LED ploče.....	32
Uklanjanje sklopa hladila.....	32
Ugradnja sklopa hladila.....	33
Uklanjanje baterije na matičnoj ploči.....	33
Ugradnja baterije na matičnoj ploči.....	34
Uklanjanje zvučnika.....	34
Ugradnja zvučnika.....	35
Uklanjanje matične ploče.....	35
Ugradnja matične ploče.....	36

### **3 Opcije programa za postavljanje sustava..... 38**

Boot Sequence.....	38
Navigacijske tipke.....	38
Pregled programa za postavljanje sustava.....	39
Pristup programu za postavljanje sustava.....	39
Ooće opcije zaslona.....	39
Opcije zaslona za konfiguraciju sustava.....	40
Opcije video zaslona.....	42
Opcije zaslona za sigurnost.....	43
Opcije zaslona za sigurno podizanje sustava.....	45
Opcije zaslona Intel proširenja softvera za zaštitu.....	45
Opcije zaslona performansi.....	46
Opcije zaslona za upravljanje napajanjem.....	47
Opcije zaslona ponašanja nakon POST-a.....	48
Opcije zaslona za podršku virtualizaciji.....	50
Opcije bežičnog zaslona.....	50
Opcije zaslona za održavanje.....	51
Opcije zaslona s dnevnicima sustava.....	51
Ažuriranje BIOS-a .....	51
Zaporka sustava i postavljanja.....	52
Pridruživanje zaporke sustava i zaporke postavljanja.....	52
Brisanje ili promjena postojeće zaporke sustava i/ili postavljanja.....	53


<b>4 Tehničke specifikacije.....</b>	<b>54</b>
Specifikacije sustava.....	54
Specifikacije procesora.....	54
Specifikacije memorije.....	55
Specifikacije skladištenja.....	55
Audio specifikacije.....	55
Video specifikacije.....	56
Specifikacije kamere.....	56
Specifikacije komunikacije.....	56
Specifikacije ulaza i priključka.....	57
Specifikacije beskontakta smart kartice.....	57
Specifikacije zalona.....	57
Specifikacije tipkovnice.....	59
Specifikacije podloge osjetljive na dodir.....	59
Specifikacije baterije.....	59
Specifikacije AC adaptera.....	60
Fizičke specifikacije.....	61
Specifikacije okruženja.....	61
<b>5 Dijagnostike.....</b>	<b>62</b>
Dijagnostika poboljšano testiranje računala prije podizanja sustava (ePSA).....	62
Svjetla statusa uređaja.....	63
Svjetla statusa baterije.....	64
<b>6 Kontaktiranje tvrtke Dell.....</b>	<b>65</b>


# Radovi na vašem računalu


## Sigurnosne upute


Kako biste zaštitili računalo od mogućih oštećenja i pospješili osobnu sigurnost, pridržavajte se slijedećih sigurnosnih uputa. Ako nije navedeno drugačije, svaki postupak u ovom dokumentu podrazumijeva postojanje sljedećih uvjeta:


- Da ste pročitali sigurnosne upute koje ste dobili zajedno s vašim računalom.
- Komponenta se može zamijeniti ili ako je zasebno kupljena, instalirati izvođenjem postupka uklanjanja obrnutim redoslijedom.


 **UPOZORENJE:** Odspojite sve izvore napajanja prije otvaranja pokrova računala i ploča. Nakon što ste dovršili radove unutar računala, ponovno postavite sve pokrove, ploče i vijke prije priključivanja na izvor napajanja.


 **UPOZORENJE:** Prije rada na unutrašnjosti računala pročitajte sigurnosne upute koje ste dobili s računalom. Dodatne sigurnosne informacije potražite na početnoj stranici za sukladnost sa zakonskim odredbama na [www.dell.com/regulatory\\_compliance](http://www.dell.com/regulatory_compliance)

 **OPREZ:** Mnogi popravci smiju se izvršiti samo od strane ovlaštenog servisnog tehničara. Smijete vršiti samo pronalaženje problema i sitne popravke kao što ste ovlašteni u svojoj dokumentaciji o proizvodu ili po uputama tima online ili putem telefonske usluge i podrške. Vaše jamstvo ne pokriva oštećenja uzrokovana servisiranjem koje tvrtka Dell nije ovlastila. Pročitajte i slijedite sigurnosne upute koje su isporučene s uređajem.

 **OPREZ:** Kako biste izbjegli elektrostatičko pražnjenje, uzemljite se koristeći ručnu traku za uzemljenje ili povremeno dotaknite neobojenu metalnu površinu, kao što je priključak na stražnjoj strani računala.

 **OPREZ:** Pažljivo rukujte komponentama i karticama. Ne dodirujte komponente ili kontakte na kartici. Karticu pridržavajte za rubove ili za metalni nosač. Komponente poput procesora pridržavajte za rubove, a ne za pinove.

 **OPREZ:** Kad isključujete kabel, povucite za njegov utikač ili jezičak, a ne sam kabel. Neki kabeli imaju priključke s jezičcima za blokiranje. Ako iskapčate taj tip kabela, prije iskapčanja pritisnite jezičke za blokiranje. Dok razdvajate priključke, držite ih poravnate i izbjegavajte krivljenje bilo koje od pinova priključka. Također se prije ukopčavanja kabela pobrinite da su oba priključka pravilno okrenuta i poravnata.

 **NAPOMENA:** Boja i određene komponente vašeg računala se mogu razlikovati od onih prikazanih u ovom dokumentu.

# Prije radova na unutrašnjosti računala

Kako biste izbjegli oštećivanje računala, izvršite sljedeće korake prije nego što započnete s radom na unutrašnjosti računala.

1. Osigurajte da slijedite [Sigurnosne upute](#).
2. Pobrinite se da je radna površina ravna i čista kako se pokrov računala ne bi ogrebao.
3. Isključite računalo, pogledajte [Isključivanje računala](#).

**△ OPREZ: Za iskopčavanje mrežnog kabela, najprije iskopčajte kabel iz svog računala i potom iskopčajte kabel iz mrežnog uređaja.**

4. Odspojite sve mrežne kabele iz računala.
5. Odspojite računalo i sve priključene uređaje iz električnih utičnica.
6. Pritisnite i držite gumb za uključivanje/isključivanje dok je računalo isključeno iz zidne utičnice kako biste uzemljili matičnu ploču.
7. Uklonite pokrov.

**△ OPREZ: Prije nego što dotaknete bilo koji dio u unutrašnjosti svog računala, uzemljite se dodirivanjem neobojene metalne površine, poput metalnog dijela na poleđini računala. Dok radite, povremeno dotaknite neobojanu metalnu površinu kako bi ispraznili statički elektricitet koji bi mogao oštetiti unutarnje komponente.**

## Isključivanje računala


**△ OPREZ: Kako biste izbjegli gubitak podataka, prije isključivanja računala spremite i zatvorite sve otvorene datoteke i zatvorite sve otvorene programe.**

1. Isključivanje računala:


- U Windows 10 (korištenjem uređaja s omogućenim dodirrom ili miša):

1. Kliknite ili dotaknite .
2. Kliknite ili dotaknite  i potom kliknite ili dotaknite **Isključi**.

- U Windows 8 (korištenjem uređaja s omogućenim dodirrom):

1. potegnute s desnog ruba zaslona, otvorite padajući **izbornik** i odaberite **Postavke**.
2. Dotaknite  i potom dotaknite **Isključi**

- U Windows 8 (korištenjem miša)

1. usmjerite u gornji desni kut zaslona i kliknite na **Postavke**.
2. Kliknite  i potom kliknite na **Isključi**.

- U sustavu Windows 7:

1. Kliknite na **Start**.
2. Kliknite na **Isključi**.

2. Provjerite je li računalo, kao i svi priključeni uređaji isključeno. Ako se računalo i priključeni uređaji nisu automatski isključili nakon odjave operativnog sustava, pritisnite i približno 6 sekundi držite gumb za uključivanje i isključivanje kako biste ih isključili.

## Nakon rada na unutrašnjosti računala

Nakon što ste završili bilo koji postupak ugradnje, prije uključivanja računala provjerite jeste li priključili sve vanjske uređaje, kartice i kabele.

**△ OPREZ: Kako biste izbjegli oštećivanje računala, koristite isključivo bateriju namijenjenu za dotično Dell računalo. Nemojte koristiti baterije koje su namijenjene za druga Dell računala.**

1. Priključite sve vanjske uređaje, kao što je replikator ulaza ili medijska baza i ponovno postavite sve kartice, kao što je ExpressCard.
2. Priključite sve telefonske ili mrežne kabele na svoje računalo.

**△ OPREZ: Kako biste priključili mrežni kabel, prvo ga priključite u mrežni uređaj, a zatim u računalo.**

3. Ponovno postavite bateriju.
4. Ponovno postavite poklopac kućišta.
5. Priključite svoje računalo i sve priključene uređaje na njihove izvore električnog napajanja.
6. Uključite računalo.

## Funkcije tipki prečaca na tipkovnici

Sljedeća tablica navodi funkcije tipki prečaca na tipkovnici. Nemojte upisivati simbol + (plus) kod pokretanja naredbi.

**Tablica 1. Funkcije tipki prečaca na tipkovnici**

### System functions

Ctrl+Shift+Esc	Otvora prozor <b>Upravitelj zadataka</b> .
Fn+Esc	Omogućuje ili onemogućuje značajku tipke funkcije FN.
Fn+F5	Omogućuje ili onemogućuje Number lock.
Fn+F6	Omogućuje ili onemogućuje Scroll lock.
Fn+F9	Pokreće izbornik Windows Search.
Fn+F10	Omogućuje način rada pozadinskog osvjetljenja tipkovnice.
Fn+PrtScr	Omogućuje ili onemogućuje bežične uređaje sustava.
Fn+Ctrl	Otvora kontekstualni izbornik aplikacija. Ova tipka ima isti učinak kao tipka Aplikacija.

### Funkcije zaslona

Fn+F8	Prebacuje video sliku na sljedeću opciju zaslona. Opcije uključuju integrirani zaslon, vanjski monitor i oba zaslona istovremeno.
Fn+F11	Smanjuje svjetlinu na integriranom zaslonu (ne na vanjskom monitoru).
Fn+F12	Pojačava svjetlinu na integriranom zaslonu (ne na vanjskom monitoru).

### Upravljanje napajanjem

Fn+Insert	Omogućuje stanje mirovanje sustava.
-----------	-------------------------------------

### Medij/audio

Fn+F1	Isključuje ili uključuje zvuk audio sustava.
Fn+F2	Smanjuje audio glasnoću.
Fn+F3	Povećava audio glasnoću.
Fn+F4	Isključuje ili uključuje ugrađeni mikrofoni.

### Funkcijska tipka logotipa Microsoft Windows

Windows Logo key + M	Minimalizira sve otvorene prozore.
Windows Logo key + Shift+M	Maksimizira sve otvorene prozore.
Windows Logo key +E	Pokreće Windows Explorer.
Windows Logo key +R	Otvora dijaloški okvir <b>Pokreni</b> .
Windows Logo key +F	Otvora dijaloški okvir <b>Rezultati pretraživanja</b> .
Windows Logo key +Ctrl+F	Otvora dijaloški okvir <b>rezultati pretraživanja na računalo</b> (ako je računalo povezano na mrežu).
Windows Logo key +Pause	Otvora dijaloški okvir <b>Svojstva sustava</b> .

## Uklanjanje i instaliranje komponenti

Ovaj odjeljak pruža detaljne informacije o tome kako ukloniti ili instalirati komponente s vašeg računala.

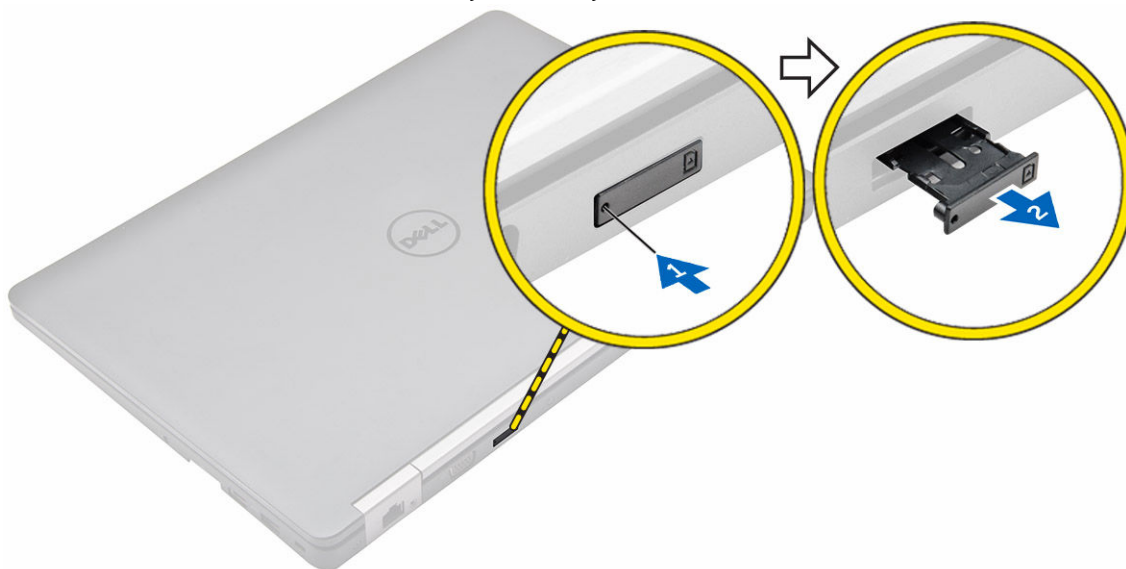
### Preporučeni alati

Za izvršavanje postupaka iz ovog dokumenta možda će vam trebati slijedeći alati:

- mali ravni odvijač
- Križni #0 odvijač
- Križni #1 odvijač
- malo plastično šilo


### Ugradnja kartice identiteta pretplatnika (eng. Subscriber Identity Module - SIM)

1. Slijedite postupke u poglavlju [Prije rada na unutrašnjosti računala](#).
2. Umetnite papirnati umetak ili alat za uklanjanje SIM kartice u otvor na ladicu SIM kartice [1].
3. Postavite SIM karticu na ladicu SIM kartice [2].
4. Gurnite SIM karticu u ladicu sve dok ne nasjedne na mjesto.

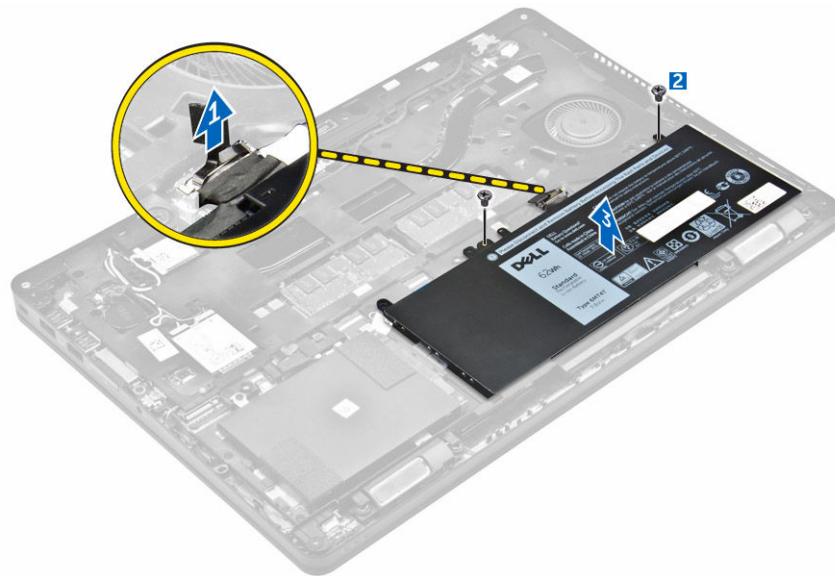





## Uklanjanje baterije

 **NAPOMENA:** Ako vaše računalo podržava baterju s 6-ćelija, neće podržavati tvrdi pogon.

1. Slijedite postupke u poglavlju [Prije rada na unutrašnjosti računala](#).
2. Uklonite [poklopac kućišta](#).
3. Za uklanjanje baterije:
  - a. Kabel baterije iskopčajte iz priključka na matičnoj ploči [1].
  - b. Uklonite vijke koji pričvršćuju bateriju na računalo [2].
  - c. Podignite bateriju dalje iz računala [3].




4. Izvucite kabel iz usmjernih kanala [1] i uklonite kabel iz baterije [2].


 **NAPOMENA:** Ovaj korak se primjenjuje samo za baterije s 4-ćelije.



## Ugradnja baterije

 **NAPOMENA:** Ako vaše računalo podržava bateriju s 6-ćelija, neće podržavati tvrdi pogon.

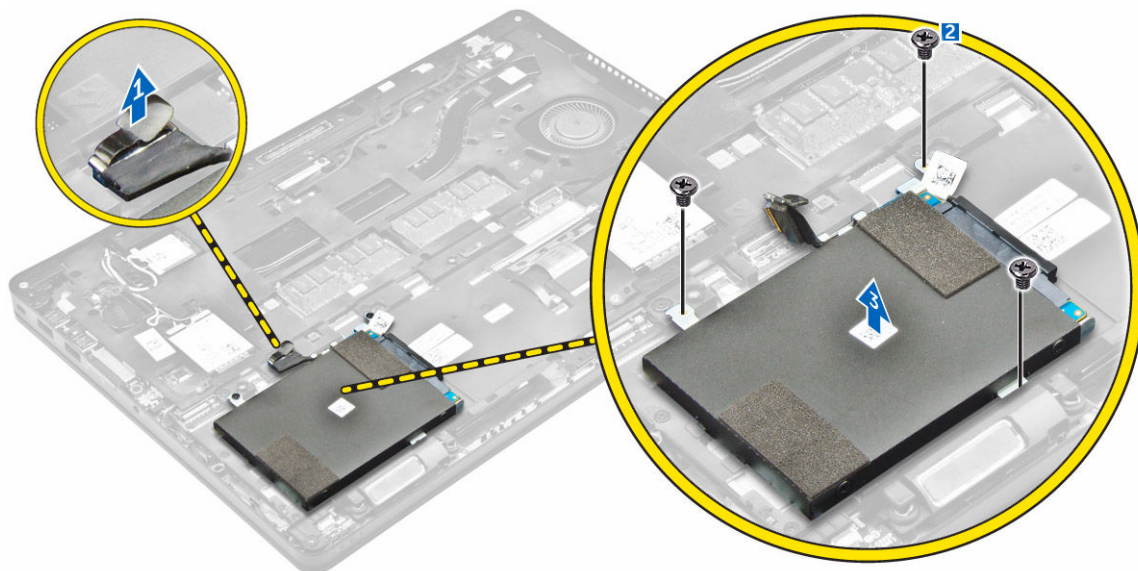
1. Priključite kabel baterije u priključak na bateriji.
2. Provedite kabel baterije kroz usmjerne kanale na bateriji.

 **NAPOMENA:** Ovaj korak se primjenjuje samo za baterije s 4-ćelije.

3. Umertnite bateriju u utor na računalo.
4. Pritegnite vijke koji pričvršćuju bateriju na računalo.
5. Priključite kabel baterije u priključak na matičnoj ploči.
6. Ugradite [poklopac kućišta](#).
7. Slijedite upute u odlomku [Nakon rada na unutrašnjosti računala](#).

## Uklanjanje sklopa tvrdog pogona

1. Slijedite postupke u poglavlju [Prije rada na unutrašnjosti računala](#).
2. Uklonite:
  - a. [poklopac kućišta](#)
  - b. [baterija](#)
3. Za uklanjanje sklopa tvrdog pogona:
  - a. Isključite kabel napajanja tvrdog pogona iz priključka na matičnoj ploči [1].
  - b. Uklonite vijke kojima je tvrdi pogon pričvršćen za računalo [2].
  - c. Podignite sklop tvrdog pogona iz računala [3].

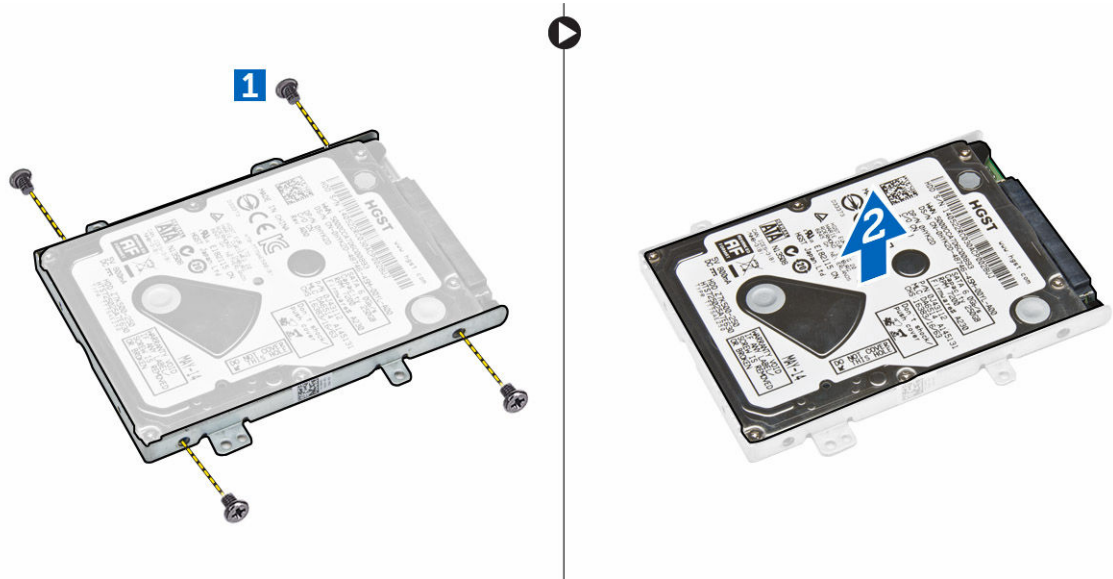


## Uklanjanje tvrdog pogona iz nosača tvrdog pogona

1. Slijedite postupke u poglavlju [Prije rada na unutrašnjosti računala](#).
2. Uklonite:
  - a. [poklopac kućišta](#)
  - b. [baterija](#)
  - c. [sklop tvrdog pogona](#)
3. Povucite kabel tvrdog pogona kako biste ga uklonili iz priključka.



4. Uklonite vijke koji pričvršćuju nosač tvrdog pogona na tvrdi pogon [1] i uklonite tvrdi pogon s nosača tvrdog pogona [2].



## Ugradnja tvrdog pogona u nosač tvrdog pogona

1. Poravnajte otvore vijaka na tvrdom pogonu s vijcima na nosaču tvrdog pogona.
2. Umetnite tvrdi pogon u nosač tvrdog pogona.
3. Pritegnite vijke koji pričvršćuju tvrdi pogon na nosač tvrdog pogona.
4. Ugradite:
  - a. [sklop tvrdog pogona](#)
  - b. [baterija](#)
  - c. [poklopac kućišta](#)
5. Slijedite upute u odlomku [Nakon rada na unutrašnjosti sustava](#).

## Ugradnja sklopa tvrdog pogona

1. Umetnite sklop tvrdog pogona u utor na računalo.
2. Pritegnite vijke koji pričvršćuju sklop tvrdog pogona na računalo.
3. Priključite kabel tvrdog pogona na priključak na tvrdom pogonu i na matičnoj ploči.
4. Ugradite:
  - a. [baterija](#)
  - b. [poklopac kućišta](#)
5. Slijedite upute u odlomku [Nakon rada na unutrašnjosti sustava](#).

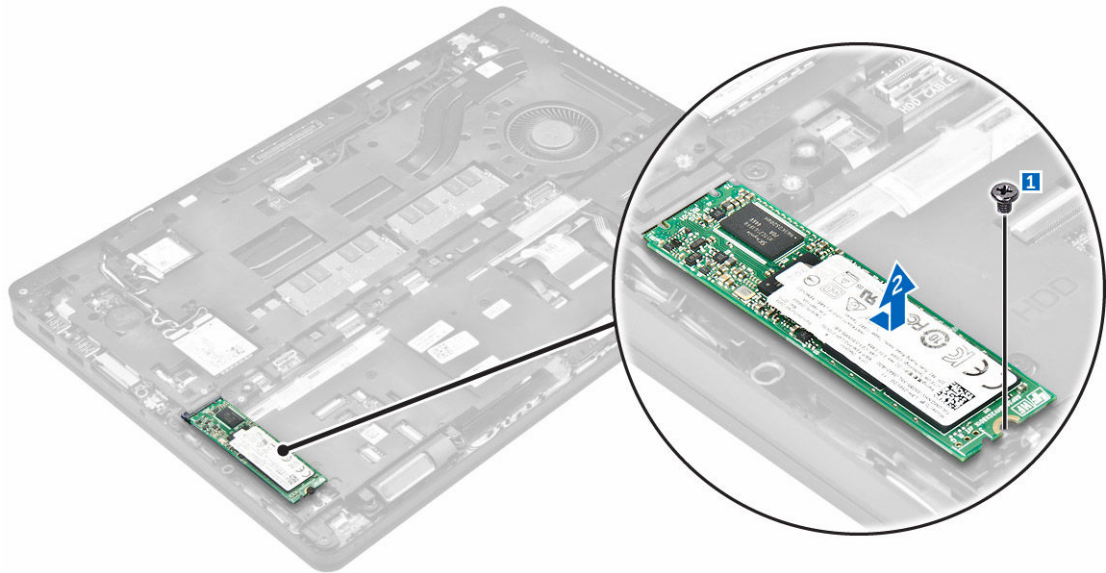
## Ugradnja opcionalne M.2 SSD

1. Umetnite SSD karticu u priključak na računalo.
2. Pritegnite vijak kojim se SSD pričvršćuje za računalo.
3. Ugradite:
  - a. [baterija](#)
  - b. [poklopac kućišta](#)

4. Slijedite upute u odlomku [Nakon rada na unutrašnjosti računala](#).

## Uklanjanje opcionalnog M.2 unutarnjeg uređaja za spremanje (SSD)

1. Slijedite postupke u poglavlju [Prije rada na unutrašnjosti računala](#).
2. Uklonite:
  - a. [poklopac kućišta](#)
  - b. [baterija](#)
3. Za uklanjanje SSD:
  - a. Uklonite vijak koji pričvršćuje SSD na računalo [1].
  - b. Izvucite i podignite SSD iz računala [2].



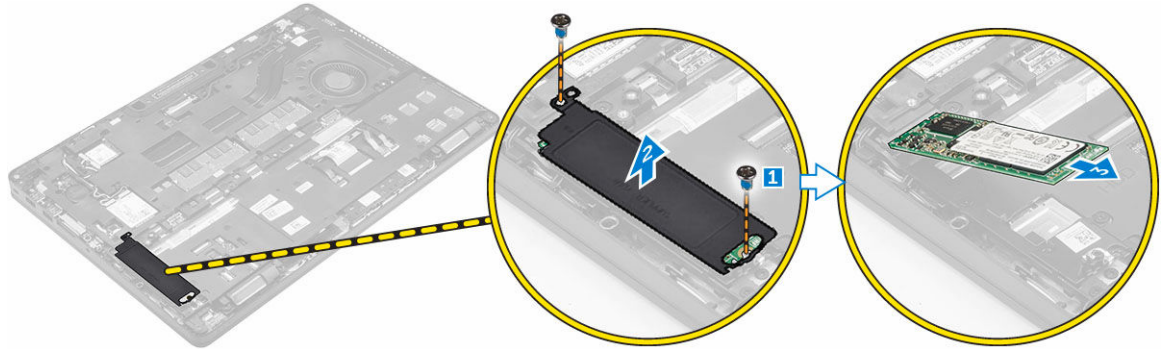
## Ugradnja opcionalne PCIe SSD kartice

1. Umetnite stezaljku SSD kartice u utor na računalu.
2. Pritegnite vijak koji osigurava stezaljku SSD kartice u računalo.
3. Umetnite SSD karticu u priključak na računalu.
4. Postavite nosač SSD kartice preko SSD kartice i pritegnite vijek kako biste ga osigurali na računalu.
5. Ugradite:
  - a. [baterija](#)
  - b. [poklopac kućišta](#)
6. Slijedite upute u odlomku [Nakon rada na unutrašnjosti računala](#).

## Uklanjanje opcionalne PCIe SSD kartice

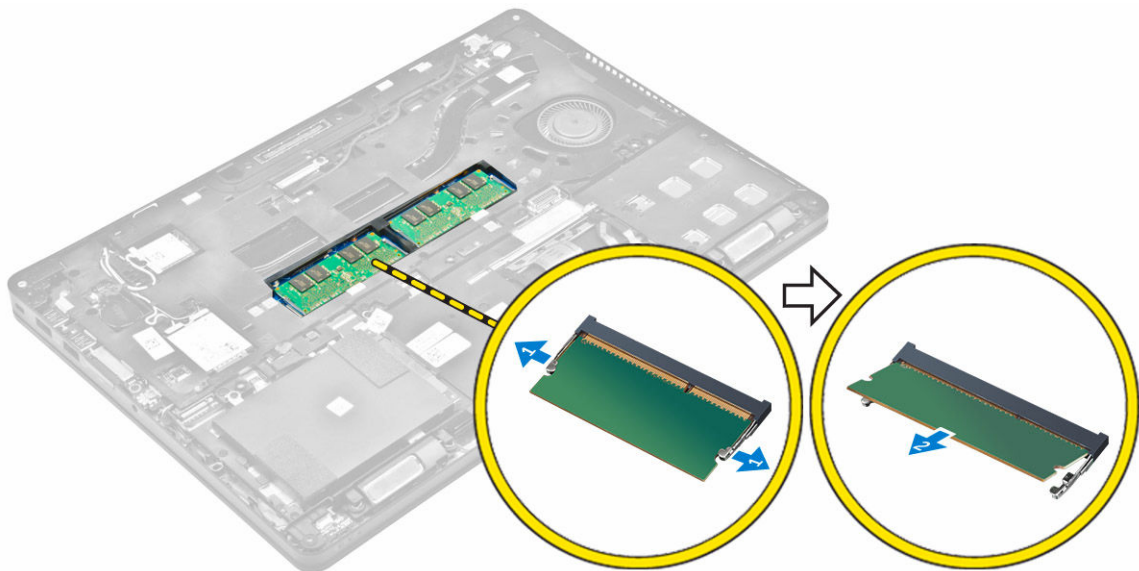
1. Slijedite postupke u poglavlju [Prije rada na unutrašnjosti računala](#).
2. Uklonite:

- a. [poklopac kućišta](#)
- b. [baterija](#)
3. Za uklanjanje PCIe SSD kartice:
  - a. Uklonite vijke koji pričvršćuju SSD nosač na SSD karticu [1].
  - b. Uklonite nosač SSD kartice [2].
  - c. Uklonite SSD kartice iz računala [3].



## Uklanjanje memorijskog modula

1. Slijedite postupke u poglavlju [Prije rada na unutrašnjosti računala](#).
2. Uklonite:
  - a. [poklopac kućišta](#)
  - b. [baterija](#)
3. Povucite sigurnosne spajalice memorijskog modula sve dok ne iskoči [1].
4. Uklonite memorijski modul iz matične ploče [2].

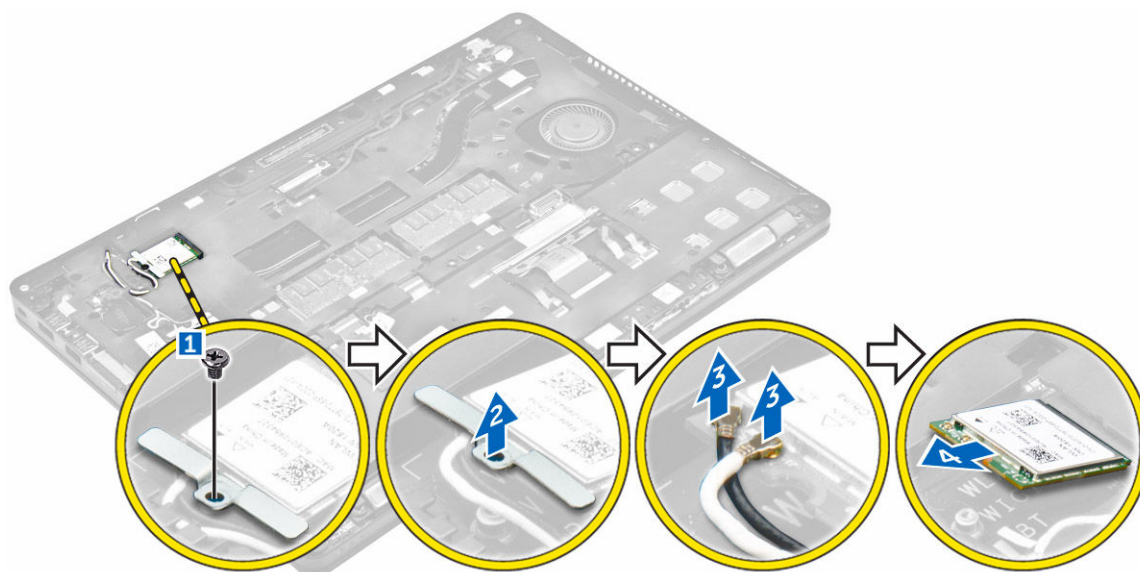


## Ugradnja memorijskog modula

1. Umetnite memorijski modul u utor za memorijski modul sve dok kopče ne pričvrste memorijski modul.
2. Ugradite:
  - a. [baterija](#)
  - b. [poklopac kućišta](#)
3. Slijedite upute u odlomku [Nakon rada na unutrašnjosti računala](#).

## Uklanjanje WLAN kartice

1. Slijedite postupke u poglavlju [Prije rada na unutrašnjosti računala](#).
2. Uklonite:
  - a. [poklopac kućišta](#)
  - b. [baterija](#)
3. Za uklanjanje WLAN kartice:
  - a. Uklonite vijak koji pričvršćuje metalni nosač na WLAN karticu [1].
  - b. Uklonite metalni nosač [2].
  - c. Isključite WLAN kabele iz priključaka na WLAN kartici [3].
  - d. Oslobodite WLAN kabele iz usmjernih kanala.
  - e. Uklonite WLAN karticu iz računala [4].



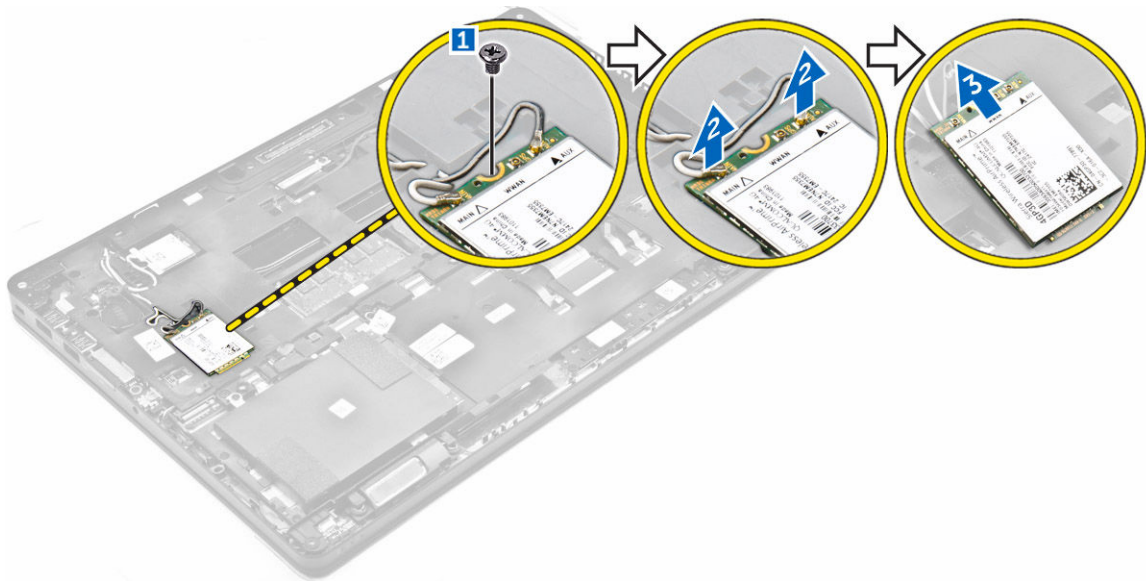
## Ugradnja WLAN kartice

1. Umetnite WLAN karticu u utor na računalo.
2. Provedite WLAN kabele kroz kanal za usmjeravanje.
3. Priključite WLAN kabele u priključke na WLAN kartici.
4. Postavite metalni nosač i pritegnite vijak koji ga pričvršćuje na računalo.

5. Ugradite:
  - a. [baterija](#)
  - b. [poklopac kućišta](#)
6. Slijedite upute u odlomku [Nakon rada na unutrašnjosti sustava](#).

## Uklanjanje WWAN kartice

1. Slijedite postupke u poglavlju [Prije rada na unutrašnjosti računala](#).
2. Uklonite:
  - a. [poklopac kućišta](#)
  - b. [baterija](#)
3. Za uklanjanje WWAN kartice:
  - a. Uklonite vijak koji pričvršćuje WWAN karticu [1].
  - b. Isključite WWAN kabele iz priključaka na WWAN kartici [2].
  - c. Izvucite WWAN kabele iz usmjernih kanala.
  - d. Uklonite WWAN karticu iz računala [3].

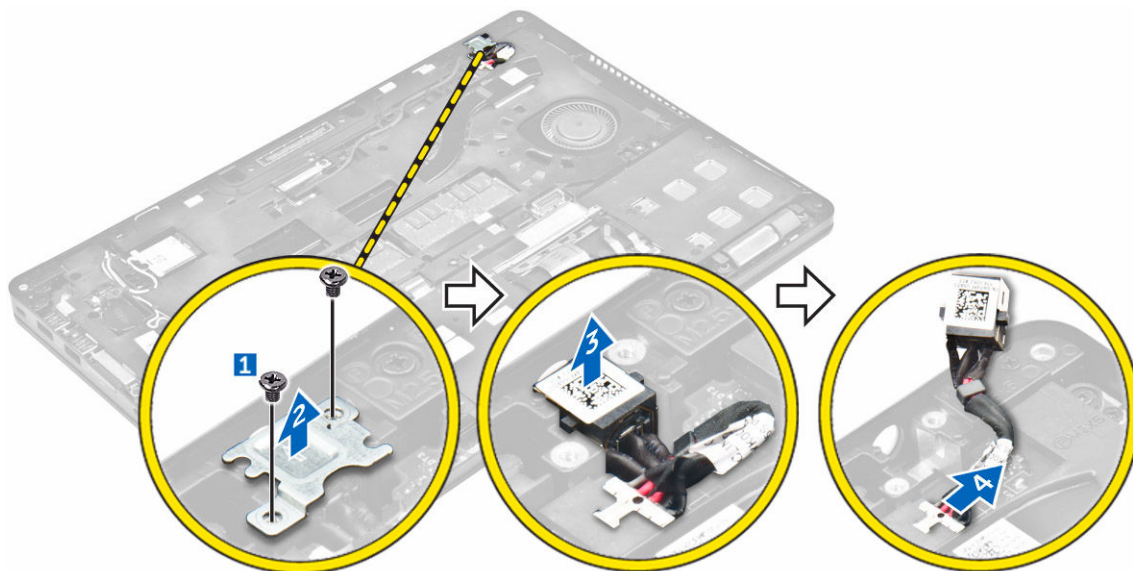


## Ugradnja WWAN kartice

1. Umetnite WWAN karticu u utor na računalo.
2. Provedite WWAN kabele kroz kanal za usmjeravanje.
3. Priključite WWAN kabele u priključak na WWAN kartici.
4. Pritegnite vijak kako biste pričvrstili WWAN karticu na računalo
5. Ugradite:
  - a. [baterija](#)
  - b. [poklopac kućišta](#)
6. Slijedite upute u odlomku [Nakon rada na unutrašnjosti računala](#).

## Uklanjanje priključka napajanja

1. Slijedite postupke u poglavlju [Prije rada na unutrašnjosti računala](#).
2. Uklonite:
  - a. [poklopac kućišta](#)
  - b. [baterija](#)
3. Za uklanjanje priključka napajanja:
  - a. Uklonite vijke kako biste oslobodili metalni nosač na ulazu priključka napajanja [1].
  - b. Podignite metalni nosač s računala [2].
  - c. Uklonite ulaz priključka napajanja iz računala [3].
  - d. Odspojite kabel ulaza priključka napajanja iz računala [4].



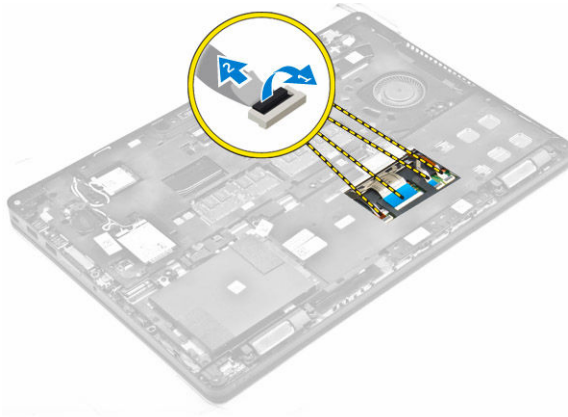
## Ugradnja priključka napajanja

1. Umetnite ulaz priključka napajanja u utor na kućištu računala.
2. Postavite metalni nosač na ulaz priključka napajanja.
3. Pritegnite vijak kako biste pričvrstili priključak napajanja na računalo.
4. Provučite kabel ulaza priključka napajanja kroz usmjerne kanale.
5. Spojite kabel ulaza priključka napajanja na priključak na matičnoj ploči.
6. Ugradite:
  - a. [baterija](#)
  - b. [poklopac kućišta](#)
7. Slijedite upute u odlomku [Nakon rada na unutrašnjosti računala](#).

## Uklanjanje tipkovnice

1. Slijedite postupke u poglavlju [Prije rada na unutrašnjosti računala](#).
2. Uklonite:

- a. [poklopac kućišta](#)
  - b. [baterija](#)
3. Za uklanjanje okvira tipkovnice:
- a. Odspojite kabele tipkovnice iz priključaka na matičnoj ploči [1, 2].
  - b. Korištenjem plastičnog šila, podignite okvir tipkovnice iz rubova kako biste je oslobodili iz tipkovnice [3, 4, 5].



4. Za uklanjanje tipkovnice:
- a. Uklonite vijke koji pričvršćuju tipkovnicu za računalo [1].
  - b. Podignite tipkovnicu i uklonite je iz računala [2, 3].



## Ugradnja tipkovnice

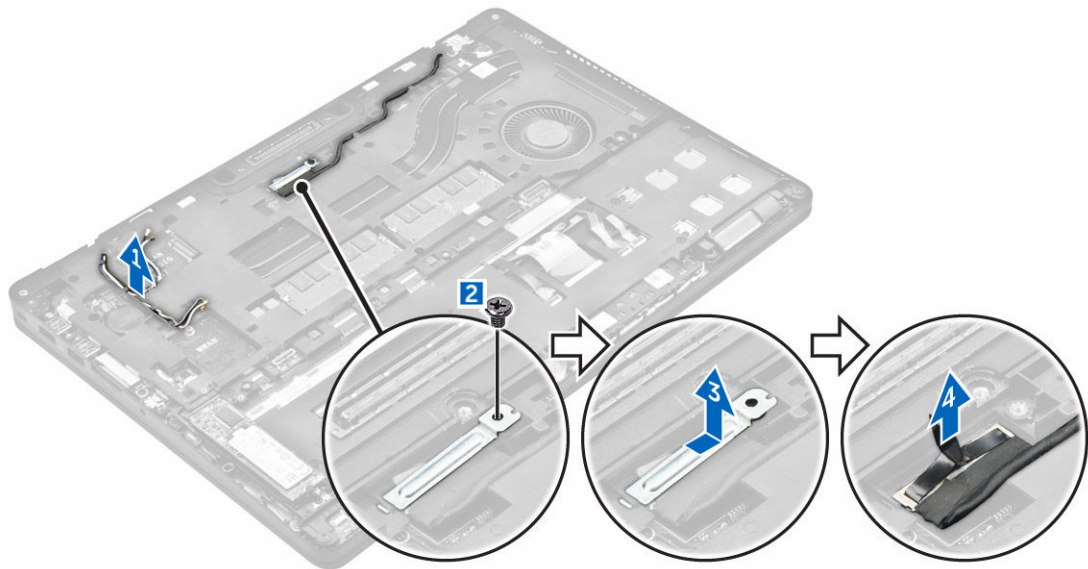
1. Poravnajte tipkovnicu s držačima vijaka na računalo.
2. Pritegnite vijke kojima se tipkovnica pričvršćuje u računalo.
3. Poravnajte okvir tipkovnice s jezičcima na računalo i pritisnite sev dok ne uskoče na mjesto
4. Priključite kabele tipkovnice na priključke na matičnoj ploči.
5. Ugradite:
  - a. [baterija](#)
  - b. [poklopac kućišta](#)
6. Slijedite upute u odlomku [Nakon rada na unutrašnjosti sustava](#).

## Uklanjanje sklopa zaslona

1. Slijedite postupke u poglavlju [Prije rada na unutrašnjosti računala](#).
2. Uklonite:
  - a. [poklopac kućišta](#)
  - b. [baterija](#)
  - c. [WLAN](#)
  - d. [WWAN](#)
3. Za uklanjanje nosača šarke zaslona:
  - a. Uklonite vijak koji pričvršćuje nosač šarke zaslona na računalo [1].
  - b. Uklonite nosač šarke zaslona iz računala [2].

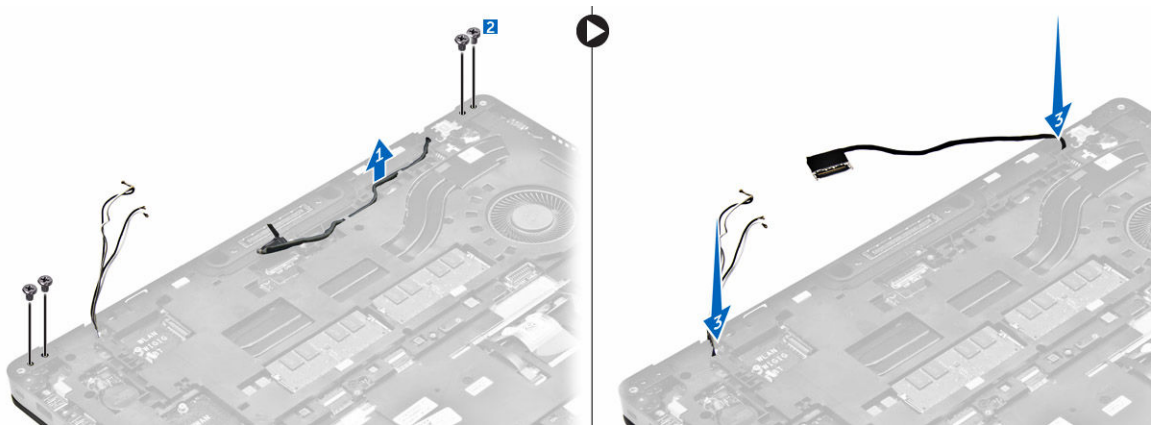


4. Za odspajanje kabela zaslona:
  - a. Izvucite WLAN i WWAN kabele iz okvira priključka [1].
  - b. Uklonite vijak koji pričvršćuje nosač kabela eDP-a na računalo [2].
  - c. Uklonite nosač kabela eDp-a za pristup kabele zaslona [3].
  - d. Odspojite kabel eDP-a iz matične ploče [4].



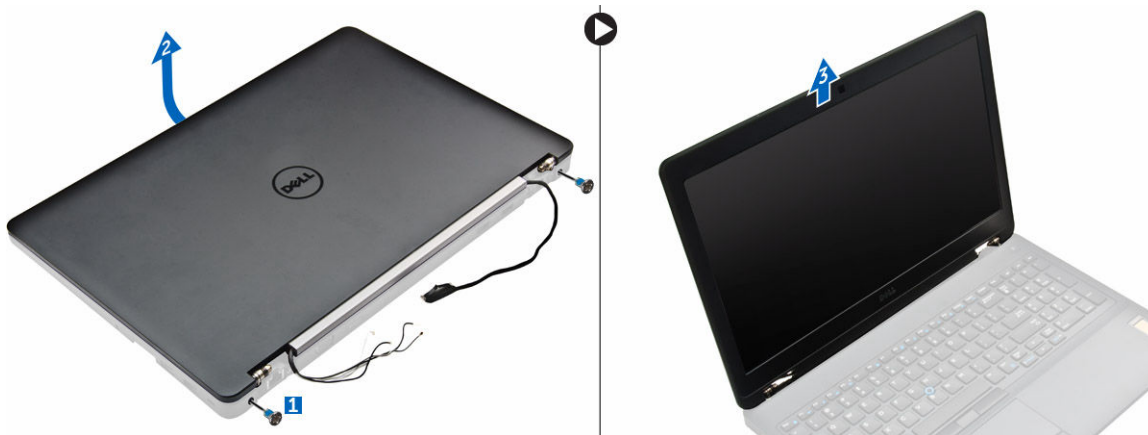
**5.** Za odspajanje sklopa zaslona:

- a. Izvucite kabel zaslona iz okvira priključka [1].
- b. Uklonite vijke kojima je pričvršćen sklop zaslona [2]
- c. Otpustite antenske kabele i kabel zaslona iz usmjernih kanala [3].



**6.** Za uklanjanje sklopa zaslona:

- a. Uklonite vijke koji pričvršćuju sklop zaslona na kućište računala [1].
- b. Otvorite zaslon [2] i podignite sklop zaslona kako biste ga uklonili iz računala [3].

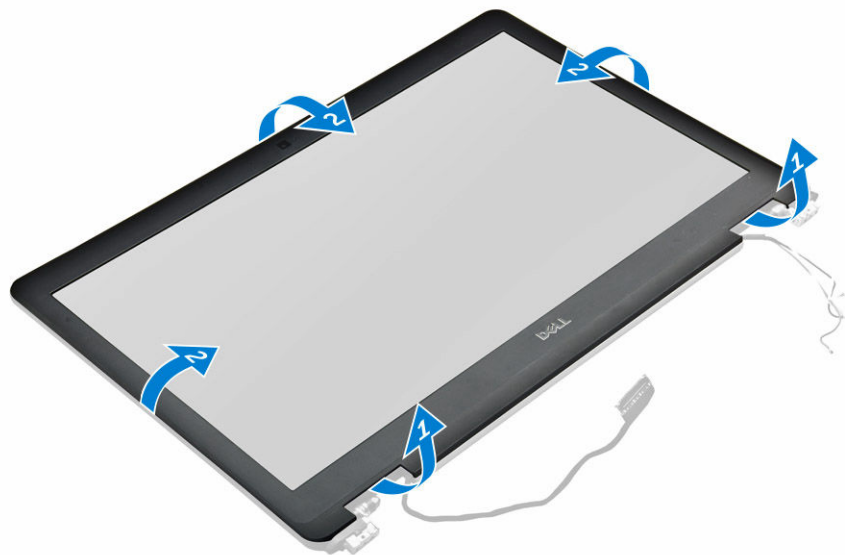


## Ugradnja sklopa zaslona

1. Postavite sklop zaslona kako biste ga poravnali vijcima na računalu.
2. Pritegnite vijke koji pričvršćuju sklop zaslona na računalo.
3. Usmjerite kabel zaslona kroz usmjerni kanal te provucite antenske kabele na način da ih gurnete kroz otvor.
4. Priključite antenske kabele i kabel zaslona u priključke.
5. Postavite nosač kabela zaslona preko priključka i pritegnite vijak kako biste osigurali kabel zaslona na računalo.
6. Poravnajte nosač šarke zaslona i pritegnite vijak koji ga pričvršćuje na računalo.
7. Ugradite:
  - a. [WLAN](#)
  - b. [WWAN](#)
  - c. [baterija](#)
  - d. [poklopac kućišta](#)
8. Slijedite upute u odlomku [Nakon rada na unutrašnjosti računala](#).

## Uklanjanje okvira zaslona

1. Slijedite postupke u poglavlju [Prije rada na unutrašnjosti računala](#).
2. Uklonite:
  - a. [poklopac kućišta](#)
  - b. [baterija](#)
  - c. [sklop zaslona](#)
3. Korištenjem plastičnog šila, otpustite jezičke na rubovima kako biste oslobodili okvir zaslona iz sklopa zaslona [1, 2].
4. Uklonite okvir zaslona iz sklopa zaslona.

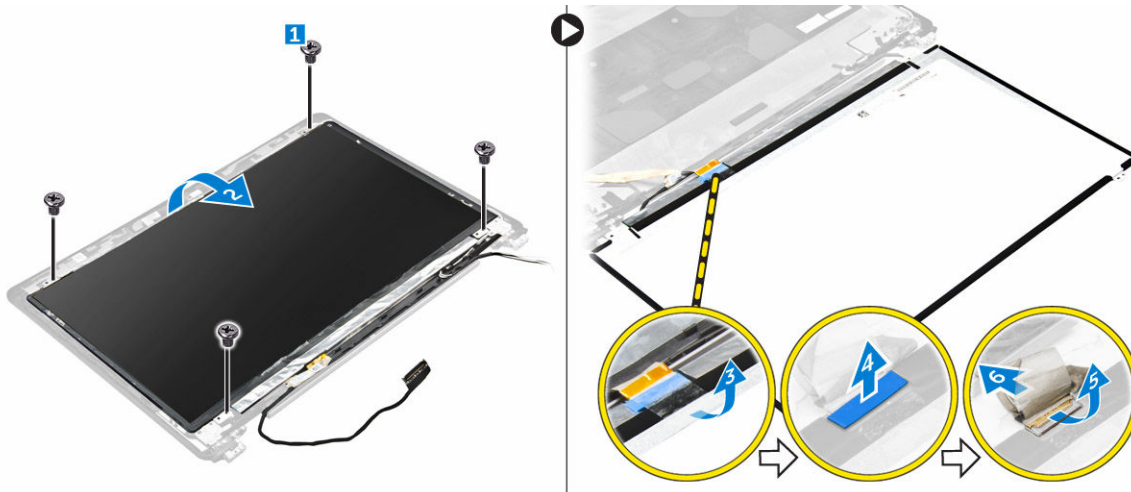


## Ugradnja okvira zaslona

1. Postavite okvir zaslona na sklop zaslona.
2. Pritisnite rubove okvira zaslona sve dok ne uskoče u sklop zaslona.
3. Ugradite:
  - a. [sklop zaslona](#)
  - b. [baterija](#)
  - c. [poklopac kućišta](#)
4. Slijedite upute u odlomku [Nakon rada na unutrašnjosti sustava](#).

## Uklanjanje ploče zaslona

1. Slijedite postupke u poglavlju [Prije rada na unutrašnjosti računala](#).
2. Uklonite:
  - a. [poklopac kućišta](#)
  - b. [baterija](#)
  - c. [sklop zaslona](#)
  - d. [okvir zaslona](#)
3. Za uklanjanje ploče zaslona:
  - a. Uklonite vijke kojima je ploča zaslona pričvršćena na sklop zaslona [1].
  - b. Podignite ploču zaslona i okrenite ploču zaslona za pristup eDP kabela [2].
  - c. Odlijepite traku [3] za pristup eDP kabela.
  - d. Odspojite eDP kabel iz priključka [4, 5, 6].
  - e. Podignite ploču zaslona s računala.

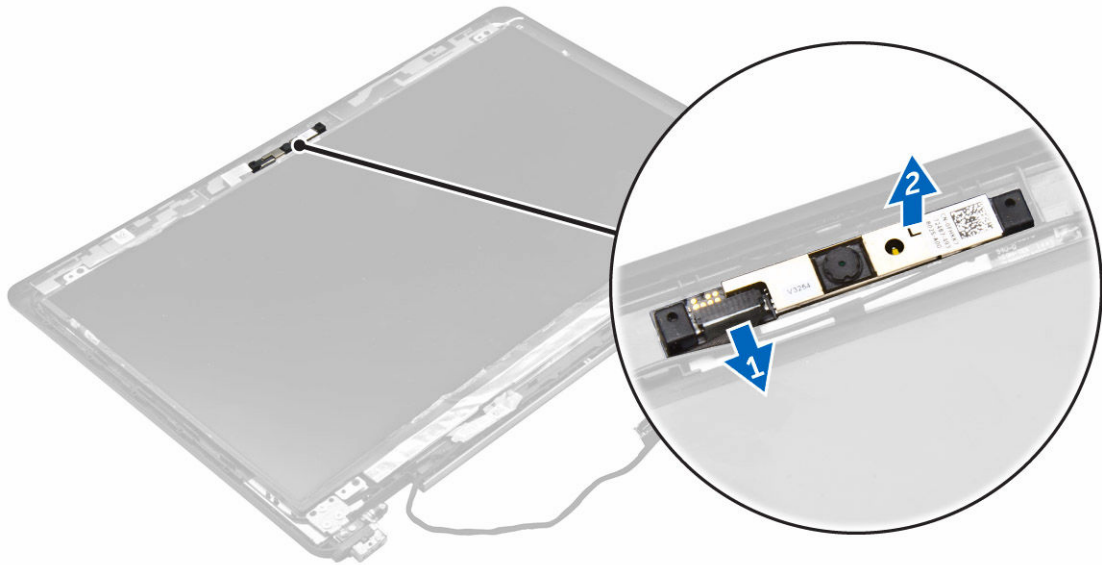


## Ugradnja ploče zaslona

1. Spojite eDP kabel na priključak i prilijepite ljepljivu traku.
2. Poravnajte ploču zaslona s držačima vijaka na sklopu zaslona.
3. Pritegnite vijke koji pričvršćuju ploču zaslona na sklop zaslona.
4. Ugradite:
  - a. [sklop zaslona](#)
  - b. [okvir zaslona](#)
  - c. [baterija](#)
  - d. [poklopac kućišta](#)
5. Slijedite upute u odlomku [Nakon rada na unutrašnjosti sustava](#).

## Uklanjanje kamere

1. Slijedite postupke u poglavlju [Prije rada na unutrašnjosti računala](#).
2. Uklonite:
  - a. [poklopac kućišta](#)
  - b. [baterija](#)
  - c. [WLAN karticu](#)
  - d. [WWAN karticu](#)
  - e. [sklop zaslona](#)
  - f. [okvir zaslona](#)
3. Za uklanjanje kamere:
  - a. Odspojite kabel kamere iz priključka na sklopu zaslona [1].
  - b. Podignite kameru dalje od sklopa zaslona [2].

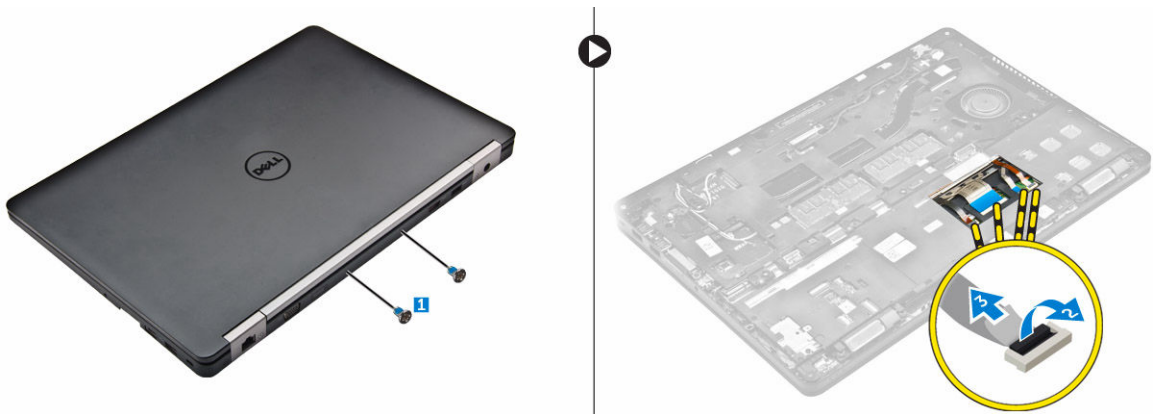


## Ugradnja kamere

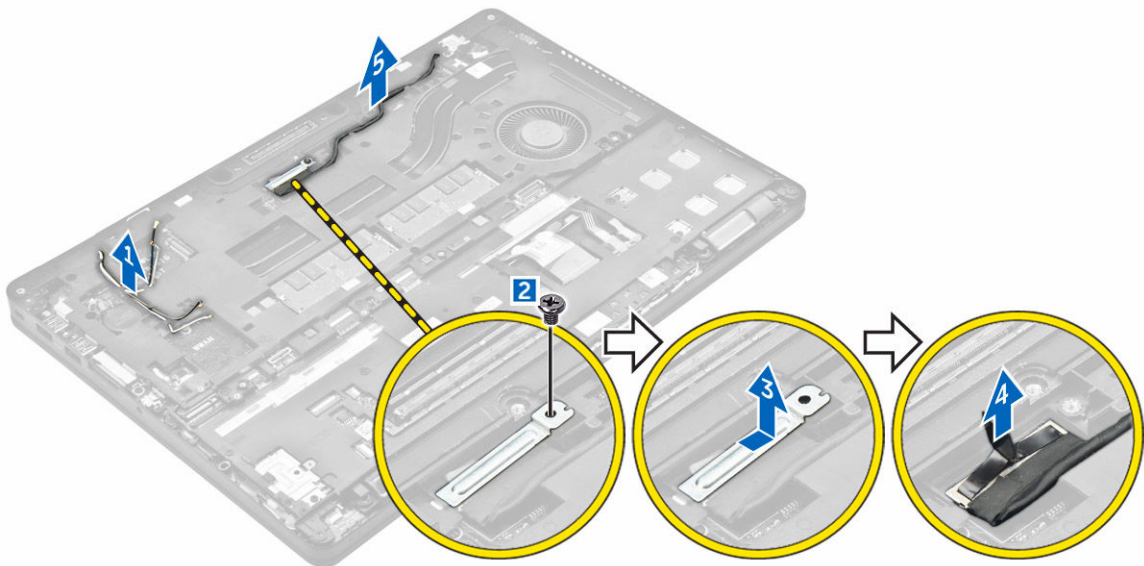
1. Postavite kameru na sklop zaslona.
2. Prikjučite kabel kamere u priključak na sklopu zaslona
3. Ugradite:
  - a. [okvir zaslona](#)
  - b. [sklop zaslona](#)
  - c. [WWAN](#)
  - d. [WLAN](#)
  - e. [baterija](#)
  - f. [poklopac kućišta](#)
4. Slijedite upute u odlomku [Nakon rada na unutrašnjosti sustava](#).

## Uklanjanje okvira priključka

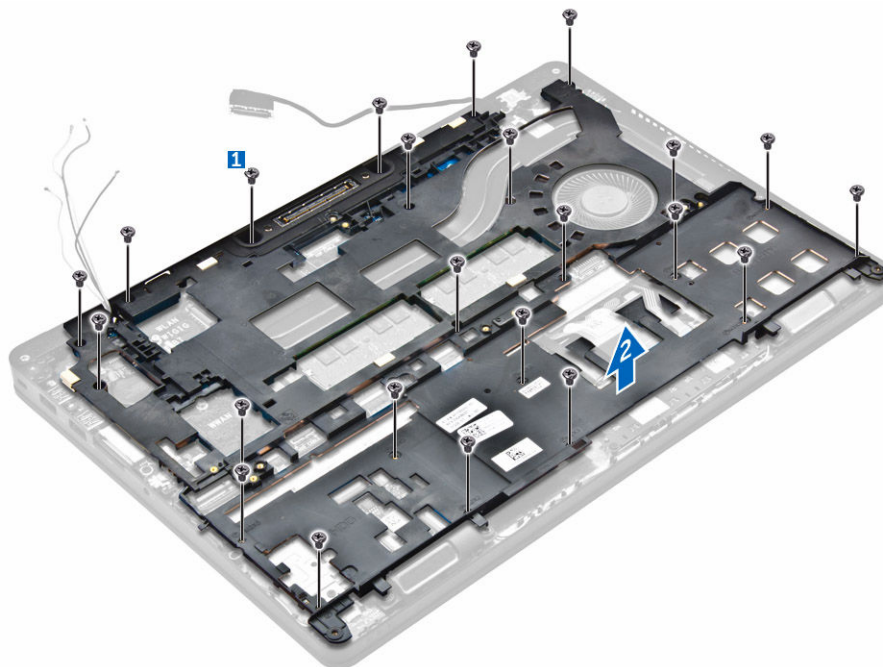
1. Slijedite postupke u poglavlju [Prije rada na unutrašnjosti računala](#).
2. Uklonite:
  - a. [poklopac kućišta](#)
  - b. [baterija](#)
  - c. [sklop tvrdog pogona](#) ili [M.2 SSD](#) ili [PCIe SSD](#)
  - d. [WLAN karticu](#)
  - e. [WWAN karticu](#)
3. Za uklanjanje okvira priključka:
  - a. Uklonite vijke koji pričvršćuju okvir priključka na računalo [1].
  - b. Odspojite kabele tipkovnice [2, 3].



4. Za uklanjanje eDP kabela:
- Izvucite WWAN i WLAN kabele iz okvira priključka [1].
  - Uklonite vijak i podignite metalni nosač [2, 3].
  - Odsvojite eDP kabel [4].



5. Za uklanjanje okvira priključka:
- Uklonite vijke koji pričvršćuju okvir priključka na računalo [1].
  - Podignite okvir priključka iz računala [2].



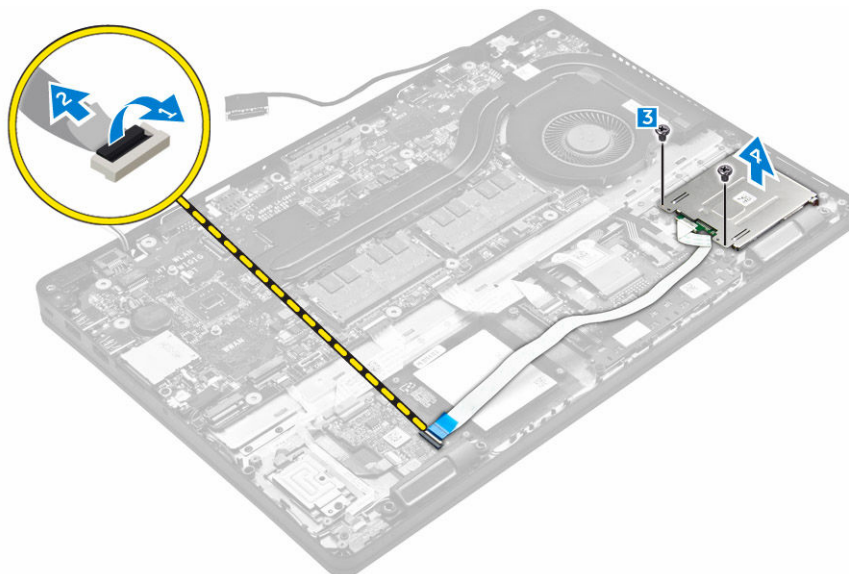
## Ugradnja okvira priključka

1. Postavite okvir priključka na računalo i pritegnite vijke.
2. Priključite eDP kabel.
3. Postavite metalni nosač i pritegnite vijak.
4. Priključite kabel tipkovnice.
5. Postavite SSD ploču i pritegnite vijak kako biste je pričvrstili.  
**NAPOMENA:** Korak 5 potreban je samo ako je PCIe SSD kartica uklonjena.
6. Pritegnite vijke kojima je pričvršćen okvir priključka na računalo.
7. Ugradite:
  - a. [WWAN karticu](#)
  - b. [WLAN karticu](#)
  - c. [sklop tvrdog pogona](#) ili [M.2 SSD](#) ili [PCIe SSD](#)
  - d. [baterija](#)
  - e. [poklopac kućišta](#)
8. Slijedite upute u odlomku [Nakon rada na unutrašnjosti sustava](#).

## Uklanjanje ploče opcionalnog čitača SmartCard kartice

1. Slijedite postupke u poglavlju [Prije rada na unutrašnjosti računala](#).
2. Uklonite:
  - a. [poklopac kućišta](#)
  - b. [baterija](#)
  - c. [sklop tvrdog pogona](#) ili [M.2 SSD](#) ili [PCIe SSD](#)
  - d. [okvir priključka](#)

3. Za uklanjanje ploče čitača SmartCard:
  - a. Odspojite kabele ploče čitača SmartCard sa USH ploče [1] [2].
  - b. Odljepite kabele kako biste ga oslobodili iz ljepljive trake.
  - c. Uklonite vijke kojima je ploča čitača SmartCard pričvršćena za računalo [3].
  - d. Podignite ploču čitača SmartCard iz računala [4].



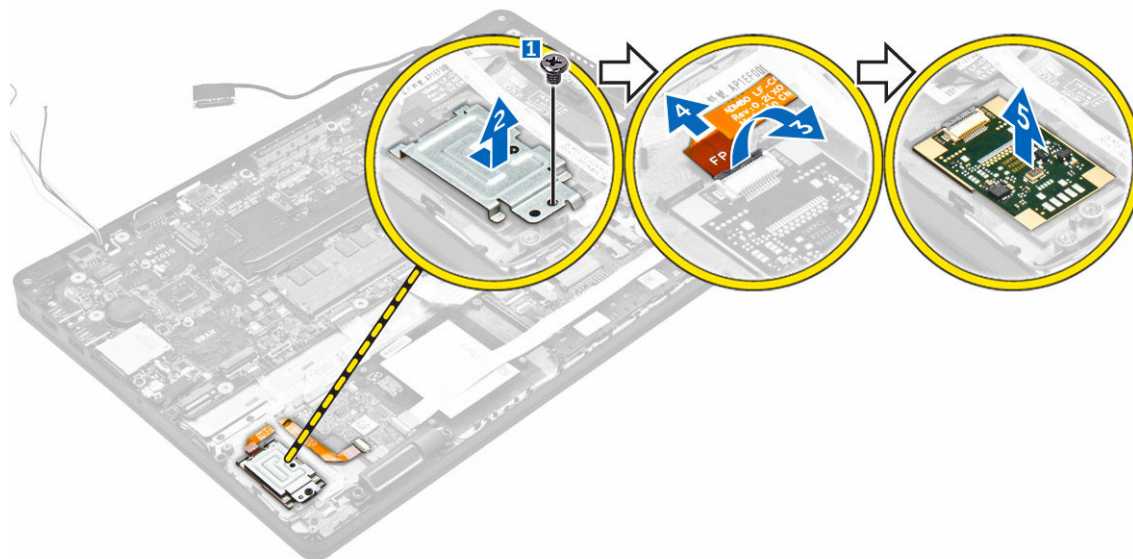
## Ugradnja ploče opcionalnog čitača SmartCard kartice

1. Umetnite ploču čitača SmartCard kartice u utor na računalo.
2. Pritegnite vijke koji pričvršćuju ploču čitača SmartCard kartice na računalo.
3. Priključite kabel čitača SmartCard kartice u priključak na USH ploči.
4. Ugradite:
  - a. [okvir priključka](#)
  - b. [sklop tvrdog pogona](#) ili [M.2 SSD](#) ili [PCIe SSD](#)
  - c. [baterija](#)
  - d. [poklopac kućišta](#)
5. Slijedite upute u odlomku [Nakon rada na unutrašnjosti računala](#).

## Uklanjanje opcionalne ploče čitača otisaka prstiju

1. Slijedite postupke u poglavlju [Prije rada na unutrašnjosti računala](#).
2. Uklonite:
  - a. [poklopac kućišta](#)
  - b. [baterija](#)
  - c. [sklop tvrdog pogona](#) ili [M.2 SSD](#) ili [PCIe SSD](#)
  - d. [okvir priključka](#)
  - e. [WLAN karticu](#)
  - f. [WWAN karticu](#)
3. Za uklanjanje ploče čitača otisaka prstiju:

- a. Uklonite vijak kako biste oslobodili metalni nosač koji pričvršćuje ploču čitača otisaka prstiju na računalo [1].
- b. Podignite metalni nosač s računala [2].
- c. Odspojite kabel čitača otisaka prstiju s ploče čitača otisaka prstiju [3] [4].
- d. Podignite ploču čitača otisaka prstiju iz računala [5].



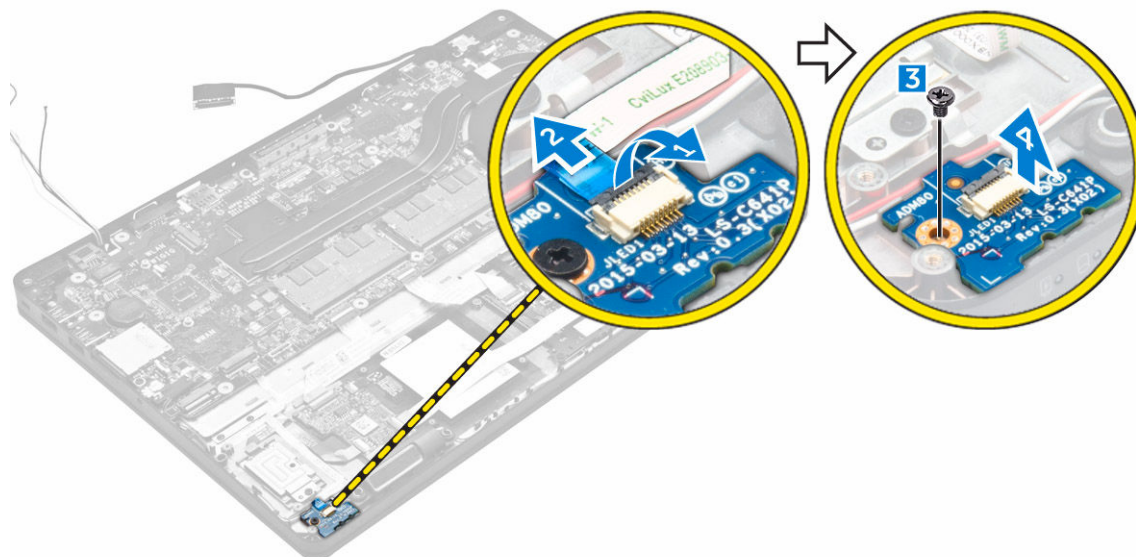
## Ugradnja opcionalne ploče čitača otisaka prstiju

1. Umetnite ploču čitača otisaka prstiju u utor na računalo.
2. Spojite kabel čitača otiska prstiju na ploču čitača otisaka prstiju.
3. Postavite metalni nosač na ploču čitača otisaka prstiju i pritegnite vijak kako biste osigurali ploču čitača otisaka prstiju.
4. Ugradite:
  - a. [sklop tvrdog pogona](#) ili [M.2 SSD](#) ili [PCIe SSD](#)
  - b. [okvir priključka](#)
  - c. [WLAN karticu](#)
  - d. [WWAN karticu](#)
  - e. [baterija](#)
  - f. [poklopac kućišta](#)
5. Slijedite upute u odlomku [Nakon rada na unutrašnjosti sustava](#).

## Uklanjanje LED ploče

1. Slijedite postupke u poglavlju [Prije rada na unutrašnjosti računala](#).
2. Uklonite:
  - a. [poklopac kućišta](#)
  - b. [baterija](#)
  - c. [sklop tvrdog pogona](#) ili [M.2 SSD](#) ili [PCIe SSD](#)
  - d. [okvir priključka](#)
3. Za uklanjanje LED ploče:

- a. Odspojite kabel LED ploče iz priključka na LED ploči [1, 2].
- b. Uklonite vijak koji pričvršćuje LED ploču na računalu [3].
- c. Podignite LED ploču iz računala [4].



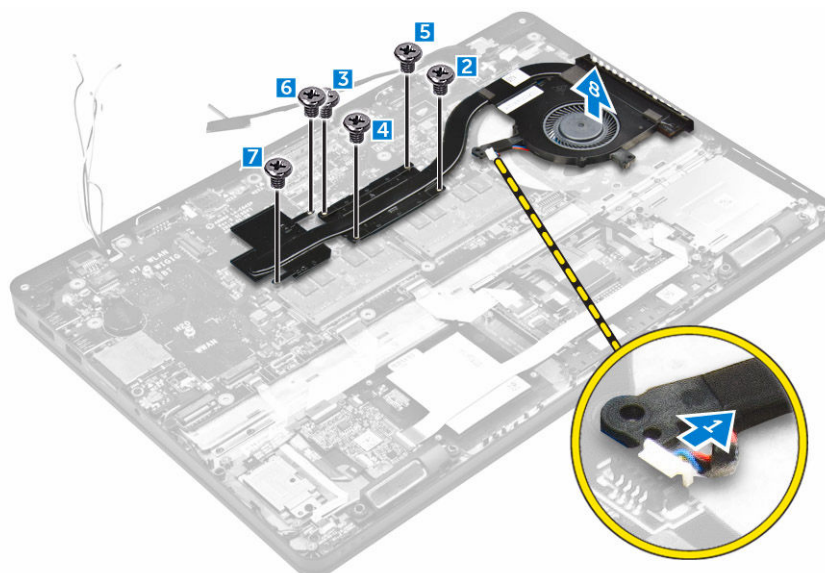
## Ugradnja LED ploče

1. Umetnite LED ploču u utor na računalu.
2. Pritegnite vijak koji pričvršćuje LED ploču na računalu.
3. Priključite kabel LED ploče u priključak na LED ploči.
4. Ugradite:
  - a. [okvir priključka](#)
  - b. [sklop tvrdog pogona](#) ili [M.2 SSD](#) ili [PCIe SSD](#)
  - c. [baterija](#)
  - d. [poklopac kućišta](#)
5. Slijedite upute u odlomku [Nakon rada na unutrašnjosti računala](#).

## Uklanjanje sklopa hladila

1. Slijedite postupke u poglavlju [Prije rada na unutrašnjosti računala](#).
2. Uklonite:
  - a. [poklopac kućišta](#)
  - b. [baterija](#)
  - c. [sklop tvrdog pogona](#) ili [M.2 SSD](#) ili [PCIe SSD](#)
  - d. [WLAN](#)
  - e. [WWAN](#)
  - f. [okvir priključka](#)
3. Uklonite sklop hladila:
  - a. Odspojite kabel ventilatora [1].
  - b. Uklonite vijške koji pričvršćuju sklop hladila na matičnoj ploči [2, 3, 4, 5, 6, 7].

- c. Podignite sklop hladila iz matične ploče [8].

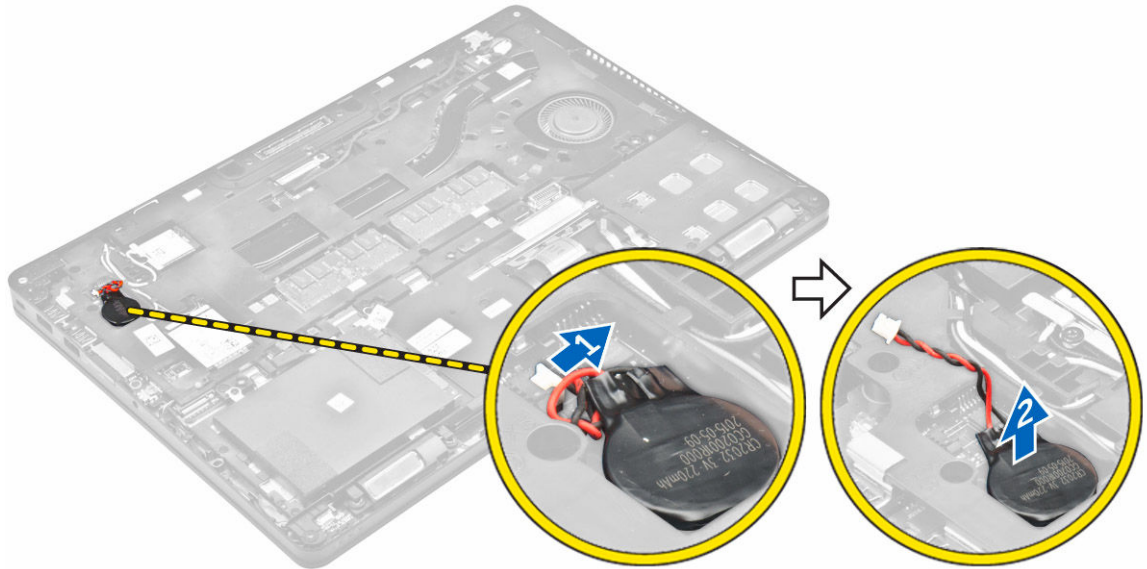


## Ugradnja sklopa hladila

1. Postavite sklop hladila na matičnu ploču i poravnajte s držačima za vijke.
2. Pritegnite pričvrstne vijke koji pričvršćuju sklop hladnjaka na matičnu ploču.
3. Spojite kabel ventilatora u priključak na matičnoj ploči.
4. Ugradite:
  - a. [okvir priključka](#)
  - b. [WWAN](#)
  - c. [WLAN](#)
  - d. [sklop tvrdog pogona](#) ili [M.2 SSD](#) ili [PCIe SSD](#)
  - e. [baterija](#)
  - f. [poklopac kućišta](#)
5. Slijedite upute u odlomku [Nakon rada na unutrašnjosti računala](#).

## Uklanjanje baterije na matičnoj ploči

1. Slijedite postupke u poglavlju [Prije rada na unutrašnjosti računala](#).
2. Uklonite:
  - a. [poklopac kućišta](#)
  - b. [baterija](#)
3. Za uklanjanje baterije s matične ploče:
  - a. Odspojite kabel baterije na matičnoj ploči iz priključka na matičnoj ploči [1].
  - b. Izdignite bateriju na matičnoj ploči kako biste je oslobodili iz ljepila i uklonili s matične ploče [2].

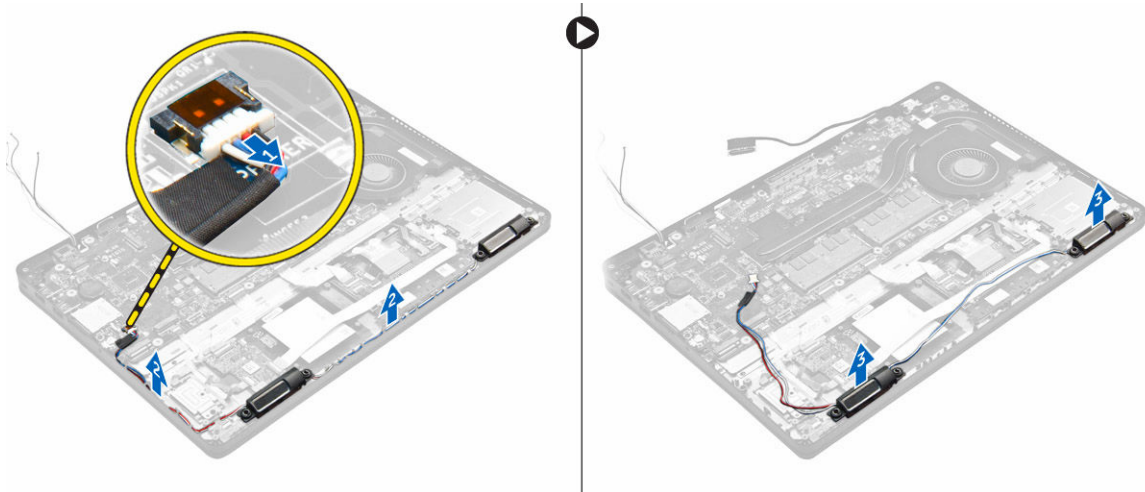


## Ugradnja baterije na matičnoj ploči

1. Postavite bateriju na matičnoj ploči u utor na matičnoj ploči.
2. Spojite kabel baterije matične ploče na priključak na matičnoj ploči.
3. Ugradite:
  - a. [baterija](#)
  - b. [poklopac kućišta](#)
4. Slijedite upute u odlomku [Nakon rada na unutrašnjosti računala](#).

## Uklanjanje zvučnika

1. Slijedite postupke u poglavlju [Prije rada na unutrašnjosti računala](#).
2. Uklonite:
  - a. [poklopac kućišta](#)
  - b. [baterija](#)
  - c. [memorijski modul](#)
  - d. [sklop tvrdog pogona](#) ili [M.2 SSD](#) ili [PCIe SSD](#)
  - e. [okvir priključka](#)
3. Za uklanjanje zvučnika:
  - a. Odspojite kabel zvučnika [1].
  - b. Odspojite kabel LED ploče iz LED ploče.
  - c. Izvucite kabele iz kopči na računalu [2].
  - d. Podignite zvučnik iz računala [3].

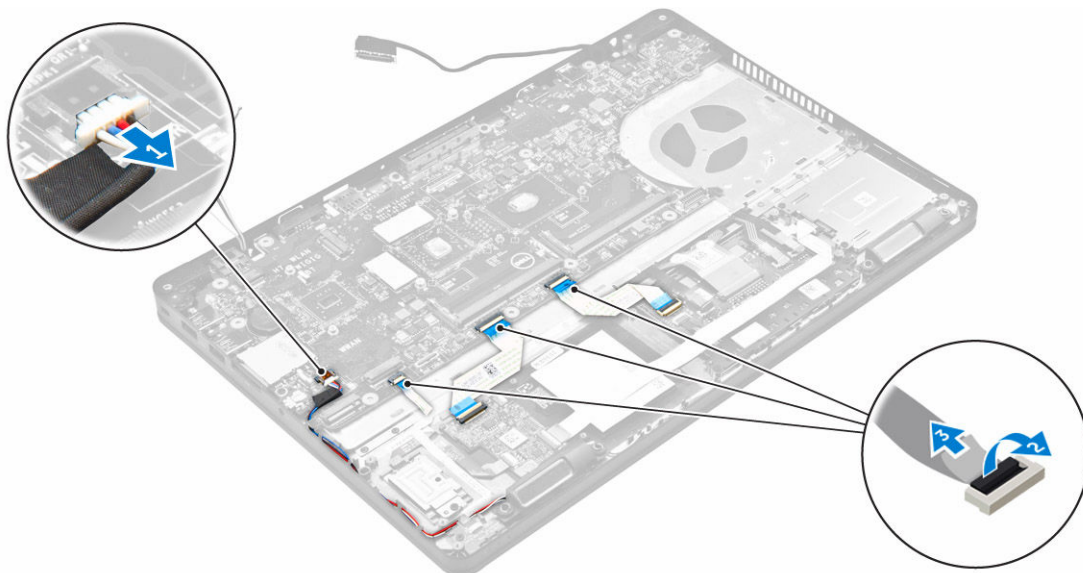


## Ugradnja zvučnika

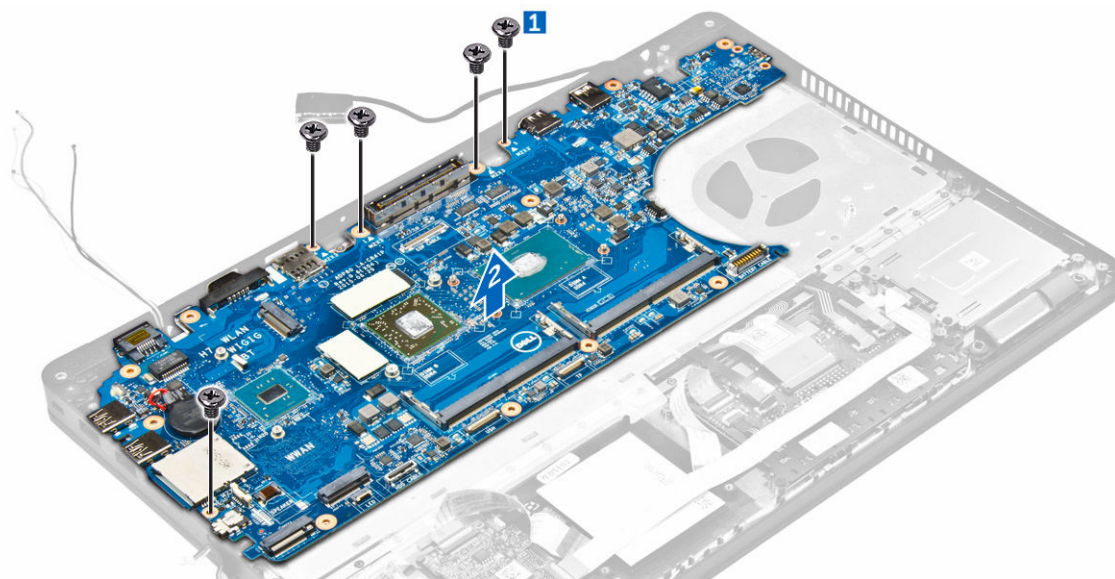
1. Postavite zvučnike uz utore na računalu.
2. Provučite kabel zvučnika kroz kopče na usmjernim kanalima.
3. Priključite kabel zvučnika na priključak na matičnoj ploči.
4. Ugradite:
  - a. [okvir priključka](#)
  - b. [WLAN](#)
  - c. [WWAN](#)
  - d. [sklop tvrdog pogona](#) ili [M.2 SSD](#) ili [PCIe SSD](#)
  - e. [baterija](#)
  - f. [poklopac kućišta](#)
5. Slijedite upute u odlomku [Nakon rada na unutrašnjosti računala](#).

## Uklanjanje matične ploče

1. Slijedite postupke u poglavlju [Prije rada na unutrašnjosti računala](#).
2. Uklonite:
  - a. [poklopac kućišta](#)
  - b. [baterija](#)
  - c. [memorijski modul](#)
  - d. [sklop tvrdog pogona](#) ili [M.2 SSD](#) ili [PCIe SSD](#)
  - e. [WLAN karticu](#)
  - f. [WWAN karticu](#)
  - g. [tipkovnicu](#)
  - h. [okvir priključka](#)
  - i. [ulaz priključka napajanja](#)
3. Odspojite kabele zvučnika [1], podloge osjetljive na dodir i kabele matične ploče [2, 3] iz matične ploče.



4. Za uklanjanje matične ploče:
  - a. Uklonite vijke kojima je matična ploča pričvršćena za kućište [1].
  - b. Izvucite matičnu ploču kako biste isključili priključke iz utora na stražnjem dijelu računala.
  - c. Podignite matičnu ploču iz računala [2].




## Ugradnja matične ploče

1. Poravnajte matičnu ploču s držačima vijaka na računalu.
2. Pritegnite vijke kojima je matična ploča pričvršćena za računalo.
3. Spojite kabel zvučnika u njegov priključak na sustavu i provucite kabel kroz njegove usmjerne kanale.
4. Priključite kabele zvučnika, priključka napajanja i baterije na matičnoj ploči za priključke na matičnoj ploči:

5. Ugradite:
  - a. [ulaz priključka napajanja](#)
  - b. [WLAN](#)
  - c. [sklop hladila procesora](#)
  - d. [WWAN](#)
  - e. [okvir priključka](#)
  - f. [sklop tvrdog pogona](#) ili [M.2 SSD](#) ili [PCIe SSD](#)
  - g. [tipkovnicu](#)
  - h. [memorijski modul](#)
  - i. [baterija](#)
  - j. [poklopac kućišta](#)
6. Slijedite upute u odlomku [Nakon rada na unutrašnjosti računala](#).

## Opcije programa za postavljanje sustava



 **NAPOMENA:** Ovisno o računalu i instaliranim uređajima, stavke navedene u ovom odjeljku možda će se prikazati, a možda i neće.

### Boot Sequence

Redosljed podizanja sustava omogućuje vam da zaobiđete redosljed uređaja za podizanje-sustava i izravno podignete sustav s određenog uređaja (na primjer: optički pogon ili tvrdi pogon). Tijekom tijekom uključivanja samotestiranja (POST), kada se prikaže logotip Dell možete:

- pristupiti programu za postavljanje sustava pritiskom na tipku F2
- otvoriti izbornik za jednokratno podizanje sustava pritiskom tipke F12


Izbornik za jednokratno podizanje sustava prikazuje uređaje s kojih možete podignuti sustav uključujući opciju dijagnostike. Opcije izbornika za podizanje su:

- uklonjivi pogon (ako postoji)
- STXXXX pogon
  -  **NAPOMENA:** XXX označava broj SATA pogona.
- Optički pogon
- Dijagnostike
  -  **NAPOMENA:** Odabir **dijagnostika** prikazuje zaslon **ePSA dijagnostike**.

Zaslon za podizanje sustava također prikazuje opciju pristupa zaslonu programa za postavljanje sustava.


### Navigacijske tipke

Sljedeća tablica prikazuje navigacijske tipke programa za postavljanje sustava.

 **NAPOMENA:** Za većinu opcija programa za postavljanje sustava promjene koje izvršite su zabilježene no nemaju učinak dok ponovno ne pokrenete sustav.

**Tablica 2. Navigacijske tipke**

Tipke	„ Navigacija
Strelica gore	Vraća se na prethodno polje.
Strelica dolje	Pomiče se na sljedeće polje.
Enter	Omogućuje odabir vrijednosti u odabranom polju (ako postoji) ili slijedi vezu u polju.
Razmaknica	proširuje ili smanjuje padajući -popis, ako postoji.
Tabulator	Pomiče na sljedeće područje fokusa.


Tipke	Navigacija
	 <b>NAPOMENA:</b> Samo za standardne grafičke preglednike.
Esc	Pomiče na prethodnu stranicu dok prikazujete glavni zaslon. Pritiskanje Esc u glavnom zaslonu prikazuje poruku koja zahtjeva da spremite nespremljene promjene i ponovno pokrenete sustav.
F1	Prikazuje datoteku pomoći programa za postavljanje sustava.

## Pregled programa za postavljanje sustava

Program za postavljanje sustava omogućuje vam da:


- promijenite podatke o konfiguraciji sustava nakon dodavanja, promjene ili uklanjanja hardvera u računalu,
- postavite ili promijenite korisničke opcije poput korisničke zaporke,
- očitajte trenutne količine memorije ili postavite vrste ugrađenog tvrdog pogona.


Prije uporabe programa za postavljanje sustava preporučuje se zapisati podatke sa zaslona programa za postavljanje za buduću upotrebu.

 **OPREZ:** Ako niste stručni korisnik računala, ne mijenjajte postavke ovog programa. Neke promjene mogu uzrokovati nepravilan rad računala.

## Pristup programu za postavljanje sustava

1. Uključite (ili ponovno pokrenite) računalo.
2. Nakon što se pojavi bijeli logotip Dell odmah pritisnite F2.  
Prikazuje se stranica programa za postavljanje sustava.

 **NAPOMENA:** Ako predugo čekate i prikaže se logotip operativnog sustava, nastavite čekati dok ne vidite radnu površinu. Potom isključite računalo i ponovno pokrenite računalo te pokušajte ponovno.

 **NAPOMENA:** Nakon što se pojavi logotip Del, možete također pritisnuti F12 i potom odabrati program za postavljanje BIOS-a.

## Ooće opcije zaslona


Ovaj odlomak navodi primarne značajke hardvera vašeg računala.

Option	Opis
<b>System Information</b>	<ul style="list-style-type: none"> <li>• Podaci o sustavu: prikazuju se verzija BIOS-a, oznaka za uslugu, oznaka sredstva, oznaka vlasništva, datum vlasništva, datum proizvodnje i kôd za brzu uslugu.</li> <li>• Podaci o memoriji: Prikazuju se instalirana memorija, raspoloživa memorija, brzina memorije, načini rada memorijskih kanala, tehnologija memorije, veličina DIMM A, veličina DIMM B.</li> <li>• Podaci o procesoru: prikazuje se tip procesora, broj jezgri, ID procesora, trenutna brzina sata, minimalna brzina sata, maksimalna brzina sata,</li> </ul>


<b>Option</b>	<b>Opis</b> predmemorija L2 procesora, predmemorija L3 procesora, podrška za HT i 64-bitna tehnologija. <ul style="list-style-type: none"> <li>• Podaci o uređaju: prikazuje primarni tvrdi pogon, SATA-0, m.2PCLe SSD-0, priključni eSATA uređaj, LOM MAC adresu, videokontroler, verziju Video BIOS-a, videomemoriju, tip ploče, izvornu razlučivost, audiokontroler, WiFi uređaj, WiGig uređaj, mobilni uređaj, Bluetooth uređaj.</li> </ul>
<b>Battery Information</b>	Prikazuje status baterije i vrstu AC adaptera koji je priključen na računalo.
<b>Boot Sequence</b>	<p><b>Boot Sequence</b> Omogućuje vam da promijenite redosljed u kojem računalo pokušava pronaći operativni sustav. Opcije su:</p> <ul style="list-style-type: none"> <li>• Windows Boot Manager</li> <li>• UEFI: Detalji tvrdog pogona</li> </ul> <p><b>Boot List Options</b> Omogućuje vam promjenu popisa podizanja sustava:</p> <ul style="list-style-type: none"> <li>• Naslijeđe</li> <li>• UEFI (omogućeno kao zadana postavka)</li> </ul>
<b>Advanced Boot Options</b>	Ova opcija omogućuje vam da učitate legacy opciju ROMs. Po zadanoj postavci <b>Enable Legacy Option ROMs</b> je omogućeno.
<b>Date/Time</b>	Omogućuje promjenu datuma i vremena.

## Opcije zaslona za konfiguraciju sustava

<b>Option</b>	<b>Opis</b>
<b>Integrated NIC</b>	Omogućuje konfiguraciju integriranog mrežnog kontrolera. Opcije su: <ul style="list-style-type: none"> <li>• Disabled (Onemogućeno)</li> <li>• Enabled (Omogućeno)</li> <li>• Enabled w/PXE: Ova opcija je omogućena po zadanoj postavci.</li> </ul>
<b>Parallel Port</b>	Omogućuje vam konfiguraciju paralelnog ulaza na priključnoj stanici. Opcije su: <ul style="list-style-type: none"> <li>• Disabled (Onemogućeno)</li> <li>• AT: ova opcija je prema zadanom omogućena.</li> <li>• PS2</li> <li>• ECP</li> </ul>
<b>Serial Port</b>	Omogućuje vam konfiguraciju ugrađenog serijskog ulaza. Opcije su: <ul style="list-style-type: none"> <li>• Disabled (Onemogućeno)</li> <li>• COM1: ova opcija je prema zadanom omogućena.</li> <li>• COM2</li> </ul>


<b>Option</b>	<p><b>Opis</b></p> <ul style="list-style-type: none"> <li>• COM3</li> <li>• COM4</li> </ul>
<b>SATA Operation</b>	<p>Omogućuje vam da konfigurirate kontroler unutarnjeg SATA tvrdog pogona. Opcije su:</p> <ul style="list-style-type: none"> <li>• Disabled (Onemogućeno)</li> <li>• AHCI</li> <li>• RAID uključen: ova opcija je prema zadanom omogućena.</li> </ul>
<b>Drives</b>	<p>Omogućuje vam konfiguriranje SATA pogona u računalu. Svi pogoni su prema zadanom omogućeni. Opcije su:</p> <ul style="list-style-type: none"> <li>• SATA-0</li> <li>• SATA-1</li> <li>• SATA-2</li> <li>• M.2 PCIe SSD-0</li> </ul>
<b>SMART Reporting</b>	<p>Ovo polje kontrolira jesu li pogreške tvrdog pogona za ugrađene pogone prijavljene tijekom podizanja sustava. Ova tehnologija dio je SMART (hr. tehnologija samostalnog nadziranja analize i izvješćivanja; eng. – Self Monitoring Analysis and Reporting Technology) specifikacije. Ova opcija je prema zadanom omogućena.</p> <ul style="list-style-type: none"> <li>• Omogući SMART izvješćivanje</li> </ul>
<b>Konfiguracija USB/Thunderbolt</b>	<p>Ovo je opcionalna značajka.</p> <p>Ovo polje konfigurira ugrađeni USB kontroler. Ako je podrška podizanja sustava omogućena, sustavu je dopušteno podizanje sustava s bilo koje vrste USB uređaja za masovnu pohranu (HDD, memorijski ključ, disketna jedinica).</p> <p>Ako je omogućen USB ulaz, uređaj priključen na ovaj ulaz omogućen je i dostupan u operacijskom sustavu.</p> <p>Ako je USB ulaz onemogućen, operacijski sustav ne vidi nijedan uređaj priključen na ovaj ulaz.</p> <p>Opcije su:</p> <ul style="list-style-type: none"> <li>• Omogući podršku USB za podizanje sustava (omogućeno po zadanoj postavci)</li> <li>• Omogući vanjski USB ulaz (omogućeno po zadanoj postavci)</li> <li>• Omogući Thunderbolt ulaz (omogućeno po zadanoj postavci).</li> <li>• Omogući podršku za Thunderbolt podizanje sustava. Ovo je opcionalna značajka.</li> <li>• Uvije omogućiti Dell priključivanje. Ovo je opcionalna značajka.</li> <li>• Omogući Thunderbolt (i PCIe iza TBT) predpodizanje sustava</li> </ul> <p> <b>NAPOMENA:</b> USB tipkovnica i miš uvijek rade u postavkama BIOS-a neovisno o ovim postavkama.</p>

Option	Opis
<b>USB PowerShare</b>	Ovo polje konfigurira ponašanje USB PowerShare značajke. Omogućuje vam punjenje vanjskih uređaja korištenjem spremljenog sustava napajanja baterije preko ulaza USB PowerShare.
<b>Audio</b>	Ovo polje omogućuje vam ili onemogućuje integrirani audiokontroler. Opcija <b>Omogući audio</b> option odabrana je po zadanoj postavci. <ul style="list-style-type: none"> <li>• Omogući mikrofona (omogućeno po zadanoj postavci)</li> <li>• Omogući unutarnje zvučnike (omogućeno po zadanoj postavci)</li> </ul>
<b>Keyboard Illumination</b>	Ovo polje omogućuje vam odabir načina rada značajke osvjetljenja tipkovnice. razina svjetline tipkovnice može se podesiti od 0% do 100%. Opcije su: <ul style="list-style-type: none"> <li>• Disabled (Onemogućeno)</li> <li>• Prigušeno</li> <li>• Svijetlo (omogućeno po zadanoj postavci)</li> </ul>
<b>Keyboard Backlight with AC</b>	Opcija pozadinskog osvjetljenja tipkovnice s AC ne utječe na funkciju glavnog osvjetljenja tipkovnice. Osvjetljenje tipkovnice nastavlja podržavati različite razine osvjetljenja. Ovo polje ima utjecaj kada je omogućeno pozadinsko osvjetljenje.
<b>Dodirni zaslon</b>	Ova opcija kontrolira omogućavanje ili onemogućavanje dodirnog zaslona.
<b>Unobtrusive Mode</b>	Ova opcija, kada je omogućena, pritiskanje Fn+7 će isključiti sva svjetla i zvukove u sustavu. Pritisnite Fn+7 za nastavak normalnog rada. Opcija je onemogućena po zadanoj postavci.
<b>Miscellaneous Devices</b>	Omogućuje vam da omogućite ili onemogućite sljedeće uređaje: <ul style="list-style-type: none"> <li>• Omogući kameru (omogućeno po zadanoj postavci)</li> <li>• Samo čitanje SD kartice</li> <li>• Omogući zaštitu od slobodnog pada tvrdog pogona (omogućeno po zadanoj postavci)</li> <li>• Omogući medijsku karticu</li> <li>• Onemogući medijsku karticu</li> </ul>






 **NAPOMENA:** Svi uređaji su prema zadanom omogućeni.


## Opcije video zaslona

Option	Opis
<b>LCD Brightness</b>	Omogućuje vam prilagodbu svjetline zaslona ovisno o izvoru napajanja (Na bateriji i Na struji).


 **NAPOMENA:** Postavka Video bit će vidljiva samo kad je videokartica ugrađena u sustav.

## Opcije zaslona za sigurnost

Option	Opis
<b>Admin Password</b>	<p>Omogućuje postavljanje, promjenu ili brisanje zaporke administratora (admin).</p> <p> <b>NAPOMENA:</b> Zaporku administratora morate postaviti prije postavljanja zaporke sustava ili zaporke tvrdog pogona. Brisanjem zaporke administratora automatski se brišu zaporka sustava i zaporka tvrdog pogona.</p> <p> <b>NAPOMENA:</b> Uspješne promjene zaporke odmah stupaju na snagu.</p> <p>Zadana postavka: Not Set (Nije postavljeno)</p>
<b>System Password</b>	<p>Omogućuje postavljanje, promjenu ili brisanje zaporke sustava.</p> <p> <b>NAPOMENA:</b> Uspješne promjene zaporke odmah stupaju na snagu.</p> <p>Zadana postavka: Not Set (Nije postavljeno)</p>
<b>Mini Card SSD Password</b>	<p>Omogućuje vam da postavite, promijenite ili obrišete zaporku Mini SSD kartice.</p> <p> <b>NAPOMENA:</b> Uspješne promjene zaporke odmah stupaju na snagu.</p> <p>Zadana postavka: Not Set (Nije postavljeno)</p>
<b>Strong Password</b>	<p>Omogućuje vam da uključite opciju da uvijek postavljate jake zaporkе.</p> <p>Zadana postavka: Nije odabrana opcija Enable Strong Password (Omogući jaku zaporku).</p> <p> <b>NAPOMENA:</b> Iako je omogućena Jaka zaporka, administratorska i zaporka sustava moraju sadržavati najmanje jedno veliko tiskano slovo, jedno malo tiskano slovo i sadržavati najmanje 8 znakova.</p>
<b>Password Configuration</b>	<p>Omogućuje vam određivanje minimalne i maksimalne duljine zaporke administratora i sustava.</p>
<b>Password Bypass</b>	<p>Omogućuje vam da omogućite ili onemogućite odobrenje za zaobilazanje zaporke sustava i unutarnjeg HDD-a kad su postavljene. Opcije su:</p> <ul style="list-style-type: none"><li>• Disabled (Onemogućeno)</li><li>• Reboot bypass (Zaobilazanje pri ponovnom pokretanju)</li></ul> <p>Zadana postavka: Onemogućeno</p>
<b>Password Change</b>	<p>Omogućuje vam da omogućite ili onemogućite dopuštenje za promjenu zaporke sustava ili tvrdog pogona kada je postavljena zaporka administratora.</p> <p>Zadana postavka: odabrano je <b>Dopusti promjene zaporke koje nisu administratorske.</b></p>

Option	Opis
<b>Non-Admin Setup Changes</b>	Omogućuje vam da odredite jesu li dopuštene promjene opcija postavljanja kad je postavljena zaporka administratora. Ako je onemogućena, opcije postavljanja zaključane su lozinkom administratora
<b>TPM 1.2 Security</b>	<p>Omogućuje vam da omogućite pouzdani modul platforme (eng. Trusted Platform Module (TPM) tijekom POST-a. Opcije su:</p> <ul style="list-style-type: none"> <li>• TPM uključeno (omogućeno kao zadana postavka)</li> <li>• Obriši</li> <li>• PPI zaobiđi za omogućene komande</li> <li>• PPI zaobiđi za onemogućene komande</li> <li>• Disabled (Onemogućeno)</li> <li>• Enabled (Omogućeno)</li> </ul>
<b>Computrace</b>	<p>Omogućuje vam aktivaciju ili deaktivaciju opcionalnog Computrace softvera. Opcije su:</p> <ul style="list-style-type: none"> <li>• Deaktiviraj</li> <li>• Disable (Onemogući)</li> <li>• Activate (Aktiviraj)</li> </ul> <p> <b>NAPOMENA:</b> Opcije Activate (Aktiviraj) i Disable (Onemogući) trajno će aktivirati ili onemogućiti značajku i daljnje promjene neće biti dopuštene.</p> <p>Zadana postavka: Deaktiviraj</p>
<b>CPU XD Support</b>	Omogućuje vam da omogućite način rada Onemogućeno izvršenje procesora. Omogući CPU XD podršku (zadana postavka)
<b>OROM Keyboard Access</b>	<p>Omogućuje vam postavljanje opcije za unos zaslona za konfiguriranje opcija ROM-a s pomoću prečaca tijekom podizanja sustava. Opcije su:</p> <ul style="list-style-type: none"> <li>• Omogući</li> <li>• One Time Enable (Jednokratno omogući)</li> <li>• Disable (Onemogući)</li> </ul> <p>Zadana postavka: Omogućeno</p>
<b>Admin Setup Lockout</b>	<p>Omogućuje vam spriječiti korisnike od ulaznja u program za postavljanje kad je postavljena zaporka administratora.</p> <p>Zadana postavka: Omogući zaključavanje postavki od strane administratora nije odabrano</p>

## Opcije zaslona za sigurno podizanje sustava

Option	Opis
<b>Secure Boot Enable</b>	<p>Ova opcija omogućuje ili onemogućuje značajku <b>sigurnog podizanja sustava</b>.</p> <ul style="list-style-type: none"><li>• Disabled (Onemogućeno)</li><li>• Enabled (Omogućeno)</li></ul> <p>Zadana postavka: Enabled (Omogućeno).</p>
<b>Expert Key Management</b>	<p>Omogućuje vam da rukujete bazama podataka sigurnosnih ključeva samo ako je sustav u Prilagođenom načinu rada. Opcija <b>Omogući prilagođeni način rada</b> je onemogućena po zadanoj postavci. Opcije su:</p> <ul style="list-style-type: none"><li>• PK</li><li>• KEK</li><li>• db</li><li>• dbx</li></ul> <p>Ako omogućite <b>Prilagođeni način rada</b>, pojavljuju se odgovarajuće opcije za <b>PK, KEK, db i dbx</b>. Opcije su:</p> <ul style="list-style-type: none"><li>• <b>Spremi u datoteku</b> - Sprema ključ u datoteku koju je odabrao korisnik</li><li>• <b>Zamijeni iz datoteka</b> - Zamjenjuje trenutni ključ s ključem iz datoteke koju je odabrao korisnik</li><li>• <b>Dodaj iz datoteka</b> - Dodaje ključ u trenutnu bazu podataka iz datoteke koju je odabrao korisnik</li><li>• <b>Obriši</b> - Briše odabrani ključ</li><li>• <b>Ponovno postavlja sve ključeve</b> - Ponovno postavlja zadanu postavku</li><li>• <b>Briše sve ključeve</b> - Briše sve ključeve</li></ul> <p> <b>NAPOMENA:</b> Ako onemogućite <b>Prilagođeni način rada</b>, sve promjene bit će obrisane, a svi ključevi vratit će se na zadane postavke.</p>

## Opcije zaslona Intel proširenja softvera za zaštitu


Option	Opis
<b>Intel SGX Enable</b>	<p>Ovo polje specificira da osigurate sigurno okruženje za pokrenute osjetljive podatke kodova/pohrane u kontekstu glavnog operativnog sustava. Opcije su:</p> <ul style="list-style-type: none"><li>• Disabled (Onemogućeno)</li><li>• Enabled (Omogućeno)</li></ul> <p>Zadana postavka: Onemogućeno</p>
<b>Enclave Memory Size</b>	<p>Ova opcija postavlja <b>veličinu enklave pričuvne memorije SGX</b>. Opcije su:</p>


Option	Opis
	<ul style="list-style-type: none"> <li>• 32 MB</li> <li>• 64 MB</li> <li>• 128 MB</li> </ul>

## Opcije zaslona performansi

Option	Opis
<b>Multi Core Support</b>	<p>Ovo polje određuje hoće li procesor imati omogućenu jednu ili sve jezgre. Performanse nekih programa bit će poboljšane s dodatnim jezgrama. Ova opcija je omogućena po zadanoj postavci. Omogućuje vam da omogućite ili onemogućite podršku više jezgri za procesor. Instalirani procesor podržava dvije jezgre. Ako omogućite višejezgrenu podršku, dvije jezgre će biti onemogućene. Ako onemogućite višejezgrenu podršku, bit će onemogućena jedna jezgra.</p> <ul style="list-style-type: none"> <li>• Omogući višejezgrenu podršku</li> </ul> <p>Zadana postavka: opcija je omogućena.</p>
<b>Intel SpeedStep</b>	<p>Omogućuje vam da omogućite ili onemogućite značajku Intel SpeedStep.</p> <ul style="list-style-type: none"> <li>• Omogućuje Intel SpeedStep</li> </ul> <p>Zadana postavka: opcija je omogućena.</p>
<b>C-States Control</b>	<p>Omogućuje vam da omogućite ili onemogućite dodatna stanja mirovanja procesora.</p> <ul style="list-style-type: none"> <li>• C status</li> </ul> <p>Zadana postavka: opcija je omogućena.</p>
<b>Intel TurboBoost</b>	<p>Omogućuje vam da omogućite ili onemogućite Intel TurboBoost način rada procesora.</p> <ul style="list-style-type: none"> <li>• Omogućuje Intel TurboBoost</li> </ul> <p>Zadana postavka: opcija je omogućena.</p>
<b>Hyper-Thread Control</b>	<p>Omogućuje vam da omogućite ili onemogućite HyperThreading u procesoru.</p> <ul style="list-style-type: none"> <li>• Disabled (Onemogućeno)</li> <li>• Enabled (Omogućeno)</li> </ul> <p>Zadana postavka: Enabled (Omogućeno).</p>


## Opcije zaslona za upravljanje napajanjem

Option	Opis
<b>AC Behavior</b>	<p>Omogućuje vam da omogućite ili onemogućite automatsko uključivanje računalo računala kada je priključen AC adapter.</p> <p>Zadana postavka: Pokretanje na AC nije odabrano.</p>
<b>Auto On Time</b>	<p>Omogućuje vam da odredite vrijeme u kojemu se računalo mora automatski uključiti. Opcije su:</p> <ul style="list-style-type: none"><li>• Disabled (Onemogućeno)</li><li>• Every Day (Svaki dan)</li><li>• Weekdays (U tjednu)</li><li>• Odaberi dane</li></ul> <p>Zadana postavka: Onemogućeno</p>
<b>USB Wake Support</b>	<p>Omogućuje vam da omogućite USB uređajima pokretanje sustava iz stanja čekanja.</p> <p> <b>NAPOMENA:</b> Ova je značajka funkcionalna samo kada je priključen AC adapter. Ako je AC adapter uklonjen u stanju čekanja, program za podizanje sustava uklonit će napon iz svih USB ulaza kako bi očuvao snagu baterije.</p> <ul style="list-style-type: none"><li>• Enable USB Wake Support (Omogući podršku za pokretanje putem USB uređaja)</li></ul> <p>Zadana postavka: Opcija je onemogućena.</p>
<b>Wireless Radio Control</b>	<p>Omogućuje vam da omogućite ili onemogućite funkciju koja automatski prebacuje iz žične ili bežične mreže neovisno o fizičkoj vezi.</p> <ul style="list-style-type: none"><li>• Kontroliraj WLAN radio</li><li>• Kontroliraj WWAN radio</li></ul> <p>Zadana postavka: Opcija je onemogućena.</p>
<b>Wake on LAN/WLAN</b>	<p>Omogućuje vam da omogućite ili onemogućite značajku koja uključuje računalo iz isključenog stanja kada primi poticaj putem LANsignala.</p> <ul style="list-style-type: none"><li>• Disabled (Onemogućeno)</li><li>• Samo LAN</li><li>• WLAN Only (Samo WLAN)</li><li>• LAN or WLAN (LAN ili WLAN)</li></ul> <p>Zadana postavka: Onemogućeno</p>
<b>Block Sleep</b>	<p>Ova opcija omogućuje vam ulaz u spavanje (stanje S3) u okruženju operacijskog sustava.</p>

<b>Option</b>	<p><b>Opis</b></p> <p>Blokirajte stanja spavanja (S3 stanje)</p> <p>Zadana postavka: Opcija je onemogućena</p>
<b>Peak Shift</b>	<p>Ova opcija omogućuje vam da minimalizirate potrošnju AC napajanja tijekom vršnog napajanja u danu. Nakon što omogućite ovu opciju, vaš sustav se pokreće samo putem baterije čak i ako je priključeno AC napajanje.</p>
<b>Dock Support on Battery</b>	<p>Ova opcija omogućuje vam da koristite priključnu stanicu kada nema AC napajanja već samo kad je baterija iznad određenog postotka napunjenosti. Postotak se može mijenjati prema bateriji i prema platformi.</p> <ul style="list-style-type: none"> <li>• Dock Support on Battery</li> </ul> <p>Zadana postavka: Onemogućeno</p>
<b>Advanced Battery Charge Configuration</b>	<p>Ova opcija vam omogućuje da maksimizirate vijek trajanja baterije. Omogućavanjem ove opcije vaš sustav koristi standardni algoritam za punjenje te druge tehnike tijekom ne radnih sati radi poboljšanja vijeka trajanja baterije.</p> <p>Disabled (Onemogućeno)</p> <p>Zadana postavka: Onemogućeno</p>
<b>Primary Battery Charge Configuration</b>	<p>Omogućuje vam odabir načina punjenja baterije. Opcije su:</p> <ul style="list-style-type: none"> <li>• Prilagodljivo</li> <li>• Standard – potpuno puni bateriju pri standardnoj brzini.</li> <li>• ExpressCharge - Baterija se puni za kraće vrijeme korištenjem tehnologije brzog punjenja Dell. Ova opcija je omogućena po zadanoj postavci.</li> <li>• Primarno korištenje AC</li> <li>• Prilagođeno</li> </ul> <p>Ako je odabrano prilagođeno punjenje, možete također konfigurirati Početak prilagođenog punjenja i Kraj prilagođenog punjenja.</p> <p> <b>NAPOMENA:</b> Svi načini punjenja nisu dostupni za sve baterije. Za omogućavanje ove opcije, onemogućite opciju <b>Konfiguracija naprednog punjenja baterije</b>.</p>

## Opcije zaslona ponašanja nakon POST-a

<b>Option</b>	<p><b>Opis</b></p>
<b>Adapter Warnings</b>	<p>Omogućuje vam da omogućite ili onemogućite poruke upozorenja programa za postavljanje sustava (BIOS) kada upotrebljavate određene adaptere.</p> <p>Zadana postavka: Omogući upozorenja adaptera</p>


Option	Opis
<b>Keypad (Embedded)</b>	<p>Omogućuje vam da odaberete jedan od dva načina za aktivaciju tipkovnice koja je ugrađena u unutarnju tipkovnicu.</p> <ul style="list-style-type: none"> <li>• Samo tipka Fn: ova opcija je prema zadanom omogućena.</li> <li>• Tipkom Numlock</li> </ul> <p> <b>NAPOMENA:</b> Kad je pokrenuto postavljanje, ova opcija nema učinka. Postavljanje radi u načinu rada „Samo tipka FN“.</p>
<b>Mouse/Touchpad</b>	<p>Omogućuje vam da odredite kako sustav radi s unosom mišem i podlogom osjetljivom na dodir. Opcije su:</p> <ul style="list-style-type: none"> <li>• Serial Mouse (Serijski miš)</li> <li>• PS2 miš</li> <li>• Podloga osjetljiva na dodir/PS-2 miš: Ova opcija omogućena je prema zadanoj postavci.</li> </ul>
<b>Numlock Enable</b>	<p>Omogućuje vam da omogućite NumLock kod podizanja sustava računala. Enable Network. Ova opcija je omogućena po zadanoj postavci.</p>
<b>Fn Key Emulation</b>	<p>Omogućuje vam da postavite opciju prema kojoj tipka Scroll Lock upotrebljava se za simulaciju funkcije tipke Fn.</p> <p>Omogući emulaciju tipke Fn (zadana postavka)</p>
<b>Fn Lock Options</b>	<p>Omogućuje da kombinacija prečaca Fn + Esc označi primarno ponašanja F1–F12, između standardnih i sekundarnih funkcija. Ako onemogućite ovu opciju, ne možete označavati dinamičnost primarnog ponašanja ovih tipki. Dostupne opcije su:</p> <ul style="list-style-type: none"> <li>• Fn Lock. Ova opcija odabrana je po zadanoj postavci.</li> <li>• Lock Mode Disable/Standard</li> <li>• Lock Mode Enable/Secondary</li> </ul>
<b>MEBx Hotkey</b>	<p>Omogućuje vam da specificirate jesu li funkcije MEBx prečaca omogućene tijekom podizanja sustava.</p> <p>Zadana postavka: Enable MEBx Hotkey (Omogući MEBx prečace)</p>
<b>Fastboot</b>	<p>Omogućuje vam da ubrzate postupak podizanja sustava zaobilaženjem nekih kompatibilnih koraka. Opcije su:</p> <ul style="list-style-type: none"> <li>• Minimalno</li> <li>• Temeljito (zadana postavka)</li> <li>• Auto</li> </ul>
<b>Extended BIOS POST Time</b>	<p>Omogućuje vam da izradite dodatnu odgodu podizanja sustava: Opcije su:</p> <ul style="list-style-type: none"> <li>• 0 sekundi. Ova opcija je omogućena po zadanoj postavci.</li> </ul>

Option	Opis
	<ul style="list-style-type: none"> <li>• 5 sekunda</li> <li>• 10 sekunda</li> </ul>

## Opcije zaslona za podršku virtualizaciji

Option	Opis
<b>Virtualization</b>	Omogućuje vam da omogućite ili onemogućite Intelovu tehnologiju virtualizacije. Omogući tehnologiju Intel Virtualization (zadana postavka).
<b>VT for Direct I/O</b>	Omogućuje ili onemogućuje alatu Virtual Machine Monitor (VMM) upotrebu dodatnih hardverskih mogućnosti koje omogućuje tehnologija Intel® Virtualization za izravne U/I. Omogući VT za Direct I/O - omogućeno po zadanoj postavci.
<b>Trusted Execution</b>	Ova opcija specificira da li Measured Virtual Machine Monitor (MVMM) može iskoristiti mogućnosti dodatnog softvera pruženog od tehnologije za pouzdano izvršenje Intel. Za korištenje ove značajke moraju biti omogućeni TPM virtualizirana tehnologija i virtualizirana tehnologija za izravan ulaz/izlaz. Pouzdana izvršenje — onemogućeno po zadanoj postavci.

## Opcije bežičnog zaslona

Option	Opis
<b>Wireless Switch</b>	Omogućuje vam postavljanje bežičnih uređaja koji se mogu kontrolirati putem bežičnog prekidača. Opcije su: <ul style="list-style-type: none"> <li>• WWAN</li> <li>• GPS (na WWAN modulu)</li> <li>• WLAN/WiGig</li> <li>• Bluetooth</li> </ul> Sve opcije su prema zadanom omogućene. <p> <b>NAPOMENA:</b> Za WLAN i WiGig omogućite ili onemogućite kontrole zajedno jer se kontrole ne mogu samostalno omogućavati ili onemogućavati.</p>
<b>Wireless Device Enable</b>	Omogućuje vam da omogućite ili onemogućite unutarnje bežične uređaje. <ul style="list-style-type: none"> <li>• WWAN/GPS</li> <li>• WLAN/WiGig</li> <li>• Bluetooth</li> </ul> Sve opcije su prema zadanom omogućene.

## Opcije zaslona za održavanje

Option	Opis
<b>Service Tag</b>	Prikazuje servisnu oznaku vašeg računala.
<b>Asset Tag</b>	Omogućuje vam da izradite oznaku sustava računala ako oznaka računala još nije postavljena. Ova opcija nije postavljena po zadanoj postavci.
<b>BIOS Downgrade</b>	Ovo polje kontrolira ažuriranja firmvera sustava na ranije verzije.
<b>Data Wipe</b>	Ovo polje omogućuje korisnicima da sigurno obrišu podatke iz svih unutarnjih uređaja za spremanje. Naveden je popis uređaja na koje ovo utječe: <ul style="list-style-type: none"><li>• Internal HDD</li><li>• Internal SDD</li><li>• Internal mSATA</li><li>• Internal eMMC</li></ul>
<b>BIOS Recovery</b>	Ovo polje omogućuje vam da vratite određene prekinute BIOS uvjete iz datoteke za vraćanje na primarnom pogonu ili na vanjskom USB ključu. <ul style="list-style-type: none"><li>• BIOS vraćanje s tvrdog pogona (omogućeno po zadanoj postavci)</li></ul>

## Opcije zaslona s dnevnicima sustava

Option	Opis
<b>BIOS Events</b>	Omogućuje vam da pregledate i izbrišete događaje POST testa programa za podizanje sustava (BIOS).
<b>Thermal Events</b>	Omogućuje vam da pregledate i obrišete događaje programa za podizanje sustava (termalni).
<b>Power Events</b>	Omogućuje vam da pregledate i obrišete događaje programa za podizanje sustava (napajanje).

## Ažuriranje BIOS-a

Preporučujemo da ažurirate BIOS (program za postavljanje sustava), kod zamijene matične ploče ili ako je ažuriranje odstupno. Za prijenosna računala osigurajte da je baterija potpuno napunjena i priključena na utičnicu

1. Ponovno pokrenite računalo.
2. Idite na [Dell.com/support](https://Dell.com/support).
3. Upišite **Servisnu oznaku** ili **Kôd za brzu uslugu** i kliknite na **Pošalji**.



**NAPOMENA:** Za lociranje servisne oznake kliknite na **Gdje je moja servisna oznaka?**



**NAPOMENA:** Ako ne možete pronaći servisnu oznaku, kliknite na **Detektiraj servisnu oznaku**. Nastavite s uputama na zaslonu.

4. Ako ne možete locirati ili pronaći servisnu oznaku, kliknite na Kategorije proizvoda u vašem računalu.
5. Odaberite **Vrstu proizvoda** iz popisa.
6. Odaberite model računala i pojavljuje se stranica **Podrška proizvodu**.
7. Kliknite na **Dohvati upravljačke programe** i kliknite na **Prikaži sve upravljačke programe**.  
Otvaraju se upravljački programi i stranica za preuzimanje.
8. Na zaslonu Upravljački programi i preuzimanja, pod padajućim popisom **Operacijski sustav**, odaberite **BIOS**.
9. Identificirajte najnoviju datoteku BIOS-a i kliknite na **Preuzmi datoteku**.  
Možete analizirati koje upravljačke programe je potrebno ažurirati. Za svoj proizvod kliknite na **Analiziraj sustav za ažuriranja** i slijedite upute na zaslonu.
10. Odaberite željeni način preuzimanja u **Molimo odaberite način preuzimanja u nastavku**; kliknite na **Preuzmi datoteku**.  
Prikazuje se prozor **Preuzmi datoteku**.
11. Za spremanje datoteke na radnu površinu kliknite na **Spremi**.
12. Za instalaciju ažuriranih BIOS postavki na vašem računalu kliknite na **Pokreni**.  
Slijedite upute na zaslonu.

 **NAPOMENA:** Preporučujemo da ne ažurirate BIOS verziju više od 3 izdanja. Na primjere: ako želite ažurirati BIOS od 1.0 do 7.0, instalirajte najprije verziju 4.0, a potom instalirajte verziju 7.0.


## Zaporka sustava i postavljanja

Možete izraditi zaporku sustava i zaporku za postavljanje kako biste osigurali računalu.

Vrsta zaporce	Opis
Zaporka sustava	Zaporka koju morate upisati za prijavu u sustav.
Zaporka za postavljanje	Zaporka koju morate unijeti za pristup i vršenje promjena u postavkama BIOS-a računala.


 **OPREZ:** Značajka zaporce omogućuje osnovnu razinu sigurnosti za podatke na vašem računalu.

 **OPREZ:** Svatko može pristupiti podacima spremljenim na vašem računalu ako nisu zaključani i ostavljeni bez nadzora.

 **NAPOMENA:** Vaše računalo isporučeno je s onemogućenom zaporkom sustava i postavljanja.

## Pridruživanje zaporce sustava i zaporce postavljanja

Možete pridružiti novu **Zaporku sustava** i/ili **Postaviti zaporku** ili promijeniti postojeću **Zaporku sustava** i/ili samo **Postaviti zaporku** kada je **Status zaporce Otključan**. Ako je status zaporce **Zaključano**, ne možete promijeniti zaporku sustava.

 **NAPOMENA:** Ako je prenosnik zaporce onemogućen, postojeća zaporka sustava i postavljanje zaporce je obrisano i ne trebate pružati zaporku sustava za prijavu u računalu.

Za ulaz u program za postavljanje sustava pritisnite F2 odmah nakon uključivanja ili ponovnog podizanja sustava.

1. U zaslonu **BIOS sustava** ili **Programa za postavljanje sustava**, odaberite **Sigurnost sustava** i pritisnite Enter.


Prikazuje se zaslon **Sigurnost sustava**.

2. U zaslonu **Sigurnost sustava** potvrdite da je **Status zaporke Otključano**.
  3. Odaberite **Zaporka sustava**, upišite zaporku sustava i pritisnite Enter ili Tab.  
Koristite sljedeće upute za pridruživanje zaporke sustava:
    - Zaporka može imati da 32 znamenke.
    - Zaporka može sadržavati brojeve od 0 do 9.
    - Važe se samo mala slova, velika slova nisu dopuštena.
    - Dopuštene su samo sljedeće posebne znamenke: razmak, ("), (+), (.), (-), (.), (/), (:), (l), (\), (l), (`).
- Ponovno unesite zaporku sustava kad se to od vas traži.
4. Upišite zaporku sustava koju ste ranije upisali i kliknite na **U redu**.
  5. Odaberite **Zaporka postavljanja**, upišite zaporku sustava i pritisnite Enter ili Tab.  
Poruka od vas traži da ponovno upišete zaporku postavljanja.
  6. Upišite zaporku postavljanja koju ste ranije upisali i kliknite na **U redu**.
  7. Pritisnite Esc i poruka od vas traži da spremite promjene.
  8. Pritisnite Y za spremanje promjena.  
Računalo se ponovno pokreće.


## Brisanje ili promjena postojeće zaporke sustava i/ili postavljanja



Osigurajte da je **Status zaporke** Otključano (u programu za postavljanje sustava) prije pokušaja brisanja ili promjene postojeće zaporke sustava i/ili postavljanja. Ne možete obrisati ili promijeniti postojeću zaporku sustava ili postavljanja, ako je **Status zaporke** zaključano.

Za ulaz u program za postavljanje sustava pritisnite F2 odmah nakon uključivanja ili ponovnog podizanja sustava.

1. U zaslonu **BIOS sustava** ili **Program za postavljanje sustava**, odaberite **Sigurnost sustava** i pritisnite Enter.  
Prikazuje se zaslon **Sigurnost sustava**.
2. U zaslonu **Sigurnost sustava** potvrdite da je **Status zaporke Otključano**.
3. Odaberite **Zaporku sustava**, dodajte ili obrišite postojeću zaporku sustava i pritisnite Enter ili Tab.
4. Odaberite **Zaporku postavljanja**, dodajte ili obrišite postojeću zaporku postavljanja i pritisnite Enter ili Tab.  
 **NAPOMENA:** Ako mijenjate zaporku sustava i/ili postavljanja, ponovno unesite novu zaporku kad se od vas to traži. Ako brišete zaporku sustava i/ili postavljanja potvrdite brisanje kad se promiče.
5. Pritisnite Esc i poruka od vas traži da spremite promjene.
6. Pritisnite Y za spremanje promjena i izlaz iz programa za postavljanje sustava.  
Računalo se ponovno pokreće.

## Tehničke specifikacije

 **NAPOMENA:** Ponude se mogu razlikovati po regijama. Za više informacija o konfiguraciji svog računala u:

- Windows 10, kliknite ili dotaknite **Start**  → → **O** → **Sustavu**.
- Windows 8,1 and Windows 8, kliknite ili dotaknite **Start**  → **Postavke računala ikone Start** → **Računalo i uređaji** → **Info o računalu**.
- Windows 7, kliknite na **Start** , desnim klikom na **Moje računalo** i potom odaberite **Svojstva**.

## Specifikacije sustava

Značajka	Specifikacija
Set čipova	Procesori Intel 6. generacija
Širina DRAM sabirnice	64-bit
Flash EPROM	SPI 128 Mbit
PCIe sabirnica	100 MHz
Frekvencija vanjske sabirnice	PCIe Gen3 (8 GT/s)

## Specifikacije procesora

Značajka	Specifikacija
Vrste	Intel Core i5 serija ili i7 serija
L3 predmemorija	
i5 serije	<ul style="list-style-type: none"> <li>• koje nije Vpro — 6 MB</li> <li>• Vpro — 8 MB</li> </ul>
i7 serije	<ul style="list-style-type: none"> <li>• Vpro — 8 MB</li> </ul>

## Specifikacije memorije

Značajka	Specifikacija
Priključak za memoriju	Dva SODIMM utora
Kapacitet memorije	4 GB i 8 GB
Vrsta memorije	DDR4 SDRAM
Brzina	2133 MHz
Minimalno memorije	4 GB
Maksimalno memorije	8 GB

## Specifikacije skladištenja

Značajka	Specifikacija
HDD	Do 1 TB
SSD 2,5 inča	Do 480 GB
SSD M.2 SATA / PCIe	Do 512 GB

## Audio specifikacije

Značajka	Specifikacija
Vrste	Audio visoke definicije
Kontroler	Realtek ALC3235
Stereo konverzija	Digitalni audio izlaz preko HDMI - do 7.1 kompresije i nekompresijski audio
Unutarnje sučelje	Audio codec visoke definicije
Vanjsko sučelje	Stereo slušalice/kombinirani mikrofoni
Zvučnici	Dva
Unutarnje pojačalo za zvučnik	2 W (RMS) po kanalu
Kontrola glasnoće	Prečaci

## Video specifikacije

Značajka	Specifikacija
Tip	Integrirana na matičnu ploču, s hardverskim ubrzanjem
UMA kontroler	Intel HD grafike 530 (četverostruka jezgra)AMD Radeon R7M370
Podatkovna sabirnica	integrirana video kartica
Vanjska podrška za zaslon	<ul style="list-style-type: none"><li>• 19-pinski HDMI priključak</li><li>• 15-pinski VGA priključak</li></ul>

## Specifikacije kamere

Značajka	Specifikacija
HD razlučivost ploče	1366 x 768 piksela
FHD razlučivost ploče	1920 x 1080 piksela
HD razlučivost video ploče (maksimum)	1366 x 768 piksela
FHD razlučivost video ploče (maksimum)	1920 x 1080 piksela
Dijagonalni kut gledanja	74°

## Specifikacije komunikacije

Features	Specifikacija
Mrežni adapter	10/100/1000 Mb/s Ethernet (RJ-45)
Wireless (Bežično)	Unutarnja bežična lokalna veza (WLAN), bežična mreža širokog područja (WWAN) i bežični giganti (WiGi).



**NAPOMENA:** WWAN i WiGig su opcionalni. Bluetooth 4.1

## Specifikacije ulaza i priključka

Značajka	Specifikacija
Audio	Stereo slušalice/kombinirani mikrofon
Video	<ul style="list-style-type: none"><li>• Jedan 19-pinski HDMI priključak</li><li>• 15-pinski VGA priključak</li></ul>
Mrežni adapter	jedan RJ-45 priključak
USB	Ttri USB3.0, jedan USB 3.0 s PowerShare
Čitač memorijskih kartica	Do SD4.0
Micro SIM (uSIM) kartica	Jedan vanjski (opcionalno)
Priključak za priključnu stanicu	Priključivanje ima dvije opcije: <ul style="list-style-type: none"><li>• Jedan ulaza za e-priključivanje</li><li>• Ulaz opcionalnog Thunderbolt 3 kabela za priključivanje</li></ul>

## Specifikacije beskontakne smart kartice

Značajka	Specifikacija
Podržane Smart kartice/tehnologije	BTO s USH

## Specifikacije zalona

Značajka	Specifikacija
Tip	<ul style="list-style-type: none"><li>• FHD bez dodira protiv blještavila</li><li>• FHD dodirni Corning Gorilla NBT</li><li>• HD protiv blještavila</li></ul>
Visina	360 mm (14,17 inča)
Širina	224,30 mm (8,83 inča)
Dijagonalno	396,24 mm (15,6 inča)
Aktivno područje (X/Y)	344,23 mm X 193,54 mm

Značajka	Specifikacija
<b>FHD bez dodira protiv blještavila:</b>	
Maksimalna razlučivost	1920 x 1080
Maksimalna svjetlina	300 nita
Učestalost osvježavanja	60 Hz
Maksimalni kut prikazivanja (vodoravno)	80/80
Maksimalni kut prikazivanja (okomito)	80/80
Gustoća piksela	0,179 mm (0,007 inča)
<b>FHD dodirni protiv blještavila:</b>	
Maksimalna razlučivost	1920 x 1080
Maksimalna svjetlina	300 nita
Učestalost osvježavanja	60 Hz
Maksimalni kut prikazivanja (vodoravno)	80/80
Maksimalni kut prikazivanja (okomito)	80/80
Gustoća piksela	0,179 mm (0,007 inča)
<b>HD protiv blještavila:</b>	
Maksimalna razlučivost	1366 x 768
Maksimalna svjetlina	200 nita
Učestalost osvježavanja	60 Hz

Značajka	Specifikacija
Maksimalni kut prikazivanja (vodoravno)	40/40
Maksimalni kut prikazivanja (okomito)	+10/-30
Gustoća piksela	0,252 mm (0,01 inča)

## Specifikacije tipkovnice

Značajka	Specifikacija
Broj tipki	<ul style="list-style-type: none"> <li>Sjedinjene Države: 103 tipke</li> <li>Ujedinjeno Kraljevstvo: 104 tipke</li> <li>Japan: 107 tipki</li> <li>Brazil: 106 tipki</li> </ul>

## Specifikacije podloge osjetljive na dodir

Značajka	Specifikacija
Aktivno područje:	
X-os	99,50 mm
Y-os	53,00 mm

## Specifikacije baterije

Značajka	Specifikacija
Tip	<ul style="list-style-type: none"> <li>62 Whr (4–ćelije)</li> <li>84 Whr (6–ćelija)</li> </ul>

### 62 Whr (4–ćelije):

Dubina	233,00 mm (9,17 inča)
Visina	7,05 mm (0,27 inča)
Širina	94,80 mm (3,73 inča)
Težina	326 g (0,72 lb)
Napon	7,6 V DC

### 84 Whr (6–ćelija):

Značajka	Specifikacija
Dubina	332,00 mm (13,07 inča)
Visina	7,7 mm (0,303 inča)
Širina	92,6 mm (3,65 inča)
Težina	430,00 g (0,95 lb)
Napon	11,4 V DC
Radni vijek	300 ciklusa punjenja/praznjenja
Temperaturni raspon	
Radno	<ul style="list-style-type: none"> <li>• Punjenje: od 0°C do 50°C (od 32°F do 158°F)</li> <li>• Pražnjenje: od 0°C do 70°C (od 32°F do 122°F)</li> <li>• Radno: od 0°C do 35°C (od 32°F do 95°F)</li> </ul>
U mirovanju	od -20°C do 65°C (-od 4°F do 149°F)
baterija na matičnoj ploči	Litij-ionska baterija na matičnoj ploči 3 V CR2032

## Specifikacije AC adaptera

Značajka	Specifikacija
Tip	65 W, 90 W (četverostruka jezgra)
Ulazni napon	od 100 V AC do 240 V AC
Ulazna struja (maksimalno)	1,5 A
Ulazna frekvencija	od 50 Hz do 60 Hz
Izlazna struja	3,34 A
Nominalni izlazni napon	19,5 +/- 1,0 V DC
Raspon temperature (radno)	od 0°C do 40°C (od 32°F do 104°F)
Raspon temperature (u mirovanju)	od -40°C do 70°C (od -40°F do 158°F)

## Fizičke specifikacije

Značajka	Specifikacija
Visina s prednje strane (dodirnik)	24,55 mm (0,97 inča)
Visina s prednje strane (bez dodira)	24,55 mm (0,97 inča)
Visina sa stražnje strane (dodirnik)	26,1 mm (1,03 inča)
Visina sa stražnje strane (bez dodira)	24,55 mm (1 inča)
Širina	377,1 mm (14,8 inča)
Dubina	252,6 mm (9,9 inča)
Početna težina	4,60 lb (2,09 kg)

## Specifikacije okruženja

Temperatura	Specifikacije
Radno	od 0°C do 35°C (od 32°F do 95°F)
Skladištenje	od -40°C do 65°C (od -40°F do 149°F)
Relativna vlažnost (maksimalno)	Specifikacije
Radno	10% do 90% (bez kondenzacije)
Skladištenje	5% do 95% (bez kondenzacije)
Nadmorska visina (maksimalno)	Specifikacije
Radno	0 m do 3048 m (0 stopa do 10.000 stopa)
U mirovanju	od 0 m do 10.668 m (od 0 do 35.000 stopa)
Razina onečišćenja zraka	G1, kao što je definirano u ISA-S71.04-1985


## Dijagnostike


Ako imate problema s vašim računalom, pokrenite ePSA dijagnostiku prije nego se obratite tvrtki Dell za tehničku pomoć. Svrha pokretanja dijagnostika je testiranje hardvera računala bez zahtjeva za dodatnom opremom ili opasnosti od gubitka podataka. Ako niste u mogućnosti sami riješiti problem, osoblje usluge i podrške može koristiti rezultate dijagnostike za pomoć u rješavanju problema.

### Dijagnostika poboljšanog testiranja računala prije podizanja sustava (ePSA)

Dijagnostika ePSA (poznata kao dijagnostika sustava) izvodi potpunu provjeru hardvera. ePSA je ugrađene s BIOS-om i pokreće se interno s BIOS-om. Ugrađena dijagnostika sustava pruža komplet opcija za određene uređaje ili grupu uređaja omogućavajući vam da:

- automatski pokrenete testove ili interaktivan načinu rada
- ponovite testove
- prikazete ili spremite rezultate testa
- Pokrenete temeljite testove za uvođenje dodatnih opcija testiranja radi pružanja dodatnih informacija o uređaju(-ima) u kvaru
- Prikaz poruka o statusu koji vas informira ako su testovi uspješno završeni
- Prikaz poruka o pogrešci koji vas informiraju o problemima do kojih je došlo tijekom testiranja

 **OPREZ:** Koristite dijagnostiku sustava za testiranje samo vašeg računala. Korištenje ovog programa s drugim računalima može dovesti do nevaljanih rezultata ili poruka o pogrešci.

 **NAPOMENA:** Neki testovi za određene uređaje zahtijevaju interakciju korisnika. Uvijek osigurajte da se prisutni kod računala kada dijagnostika vrši testove.

Dijagnostiku ePSA možete pokrenuti na dva načina:






1. Uključite računalo.
2. Kada se računalo podiže, pritisnite tipku F12 kada se prikaže logotip Dell.
3. Na zaslonu izbornika za podizanje odaberite opciju **Dijagnostika**.  
Prikazuje se prozor **Poboljšanog testiranja računala prije podizanja sustava**, navodeći sve detektirane uređaje u računalu. Dijagnostika pokreće testove na svim detektiranim uređajima.
4. Ako želite pokrenuti dijagnostički test na određenom uređaju pritisnite Esc i kliknite na **Da** kako biste zaustavili dijagnostički test.
5. Odaberite uređaj s lijeve ploče i kliknite na **Pokreni testove**.
6. Ako postoje neki problemi, prikazuju se kodovi pogreške.  
Zabilježite kôd pogreške i obratite se tvrtki Dell.

ILI


1. Isključite računalo.
2. Pritisnite i držite tipku fn, istovremeno pristikujući tipku napajanja, i potom ih obje otpustite. Prikazuje se prozor **Poboljšanog testiranja računala prije podizanja sustava**, navodeći sve detektirane uređaje u računalu. Dijagnostika pokreće testove na svim detektiranim uređajima.
3. Na zaslону izbornika za podizanje odaberite opciju **Dijagnostika**. Prikazuje se prozor **Poboljšanog testiranja računala prije podizanja sustava**, navodeći sve detektirane uređaje u računalu. Dijagnostika pokreće testove na svim detektiranim uređajima.
4. Ako želite pokrenuti dijagnostički test na određenom uređaju pritisnite Esc i kliknite na **Da** kako biste zaustavili dijagnostički test.
5. Odaberite uređaj s lijeve ploče i kliknite na **Pokreni testove**.
6. Ako postoje neki problemi, prikazuju se kodovi pogreške. Zabilježite kôd pogreške i obratite se tvrtki Dell.

## Svjetla statusa uređaja

Tablica 3. Svjetla statusa uređaja

Ikona	Naziv	Opis
	Svjetlo statusa napajanja	Uključuju se kada uključite računalo i trepere kada se računalo nalazi u načinu za upravljanje energijom.
	Svjetlo statusa tvrdog pogona	Uključuje se kada računalo očitava ili zapisuje podatke.
	Indikator punjenja baterije	Svijetli ili treperi kako bi pokazala napunjenost baterije.  <b>NAPOMENA:</b> Pogledajte sljedeću tablicu za LED kodove indikatora punjenja baterije.
	indikator Wi-Fi veze	Uključuje se kada je omogućena bežična mreža.

LED svjetla statusa uređaja obično se nalaze ili na vrhu ili na lijevoj strani tipkovnice. Prikazuju povezivost i aktivnosti uređaja za pohranu podataka, baterije i bežičnih uređaja. Osim toga, mogu služiti kao dijagnostički alat kada postoji mogućnost kvara sustava.

 **NAPOMENA:** Položaj svjetla statusa napajanja može se razlikovati ovisno o sustavu.

U sljedećoj tablici navodi se kako čitati LED šifre kada dođe do mogućih pogreški.

Tablica 4. LED indikator punjenja baterije

treperenje žuto	Opis problema	Predloženo rješenje
2, 1	CPU	Kvar CPU-a
2, 2	Matična ploča: BIOS ROM	Kvar matične ploče pokriva BIOS ili ROM pogrešku

treperenje žuto	Opis problema	Predloženo rješenje
2, 3	Memorija	Memorija/RAM nije pronađen
2, 4	Memorija	Kvar memorije/RAM
2, 5	Memorija	Ugrađena neispravna memorija
2, 6	Matična ploča: skup čipova	Pogreška matične ploče / skupa čipova
2, 7	LCD	Ponovno postavite matičnu ploču
3, 1	Pogreška u napajanju RTC-a	Pogreška baterije CMOS-a
3, 2	PCI/video	Pogreška PCI ili video kartice/čipa

Uzorci treperenja sadrže 2 kompleta brojeva koje predstavljaju (prva grupa: treperenje žutog, druga grupa: treperenje bijelog)

#### NAPOMENA:

1. Prva grupa: LED treperi od 1 do 9 puta nakon čega slijedi pauza s isključenim LED-om pri intervalu od 1,5 sekunda. (Ovo je žuta boja)
2. Druga grupa: LED treperi od 1 do 9 puta koju slijedi dulja pauza prije ponovnog ciklusa boja pri intervalu od 1,5 sekunda. (Ovo je bijela boja)


Na primjer: Nije detektirana memorija (2,3), LED svjetlo baterije treperi dva puta žutom bojom nakon čega slijedi pauza, potom tri puta u bijeloj boji. LED svjetlo baterije pauzira za 3 sekunde prije ponavljanja sljedećeg ciklusa.

## Svjetla statusa baterije

Ako je računalo priključeno u električnu utičnicu, svjetlo baterije funkcionira na sljedeći način:

<b>Naizmjenično treperenje žutog i bijelog svjetla</b>	Na prijenosno računalo priključen je neprovjeren ili nepodržan AC adapter koji nije proizvela tvrtka Dell.
<b>Naizmjenično treperenje žutog i svijetljenje bijelog svjetla</b>	Privremeni kvar baterije s priključenim AC adapterom.
<b>Trajno treperenje žutog svjetla</b>	Ozbiljan kvar baterije s priključenim AC adapterom.
<b>Nema svjetla</b>	Baterija je potpuno napunjena s priključenim AC adapterom.
<b>Uključeno bijelo svjetlo</b>	Baterija je u načinu punjenja s priključenim AC adapterom.

## Kontaktiranje tvrtke Dell

 **NAPOMENA:** Ako nemate aktivnu vezu s internetom, podatke za kontakt možete naći na računu kojeg ste dobili prilikom kupnje proizvoda, otpremnici, računu ili katalogu proizvoda tvrtke Dell.

Tvrtka Dell pruža nekoliko opcija za podršku i uslugu kojima možete pristupiti putem interneta ili telefona. Njihova dostupnost ovisi o državi i proizvodu, stoga neke usluge možda neće biti dostupne u vašoj regiji. Ako se želite obratiti tvrtki Dell u vezi prodaje, tehničke podrške ili problema oko korisničke podrške:

1. Idite na **Dell.com/support**.
2. Odaberite kategoriju podrške.
3. Odaberite vašu zemlju ili regiju iz padajućeg izbornika **Choose a Country/Region (Odaberite zemlju/regiju)** koji se nalazi na dnu stranice.
4. Odaberite odgovarajući uslugu ili vezu za podršku na temelju vaših potreba.